



УТВЕРЖДАЮ

Директор МАОУ «СОШ №6»

*Век* Л.А. Варламова

*№ 197 «13» 05* 2022г.

**ПАСПОРТ ДОСТУПНОСТИ**  
**объекта социальной инфраструктуры (ОСИ)**  
**для инвалидов и других маломобильных групп**  
**населения (МГН)**  
**МАОУ «СОШ №6»**  
**по адресу: 462635, Оренбургская область,**  
**г. Гай, пер. Парковый, д.3**

г. Гай  
2022

**ПАСПОРТ ДОСТУПНОСТИ  
объекта социальной инфраструктуры (ОСИ)**

№       /      

**1. Общие сведения об объекте**

1.1. Наименование (вид) объекта Муниципальное автономное общеобразовательное учреждение «Средняя общеобразовательная школа № 6» города Гая Оренбургской области

1.2. Адрес объекта 462635, г. Гай, пер. Парковый, д. 3

1.3. Сведения о размещении объекта:

- отдельно стоящее здание 3 этажей, 5393,5 кв.м

- часть здания \_\_\_\_\_ этажей (или на \_\_\_\_\_ этаже), \_\_\_\_\_ кв.м

- наличие прилегающего земельного участка (да, нет); да 23751 (общая, вместе со зданием) кв.м

1.4. Год постройки здания 1979, последнего капитального ремонта \_\_\_\_\_ - \_\_\_\_\_

1.5. Дата предстоящих плановых ремонтных работ: текущего нет, капитального 2026

**сведения об организации, расположенной на объекте**

1.6. Название организации (учреждения), (полное юридическое наименование – согласно Уставу, краткое наименование) Муниципальное автономное общеобразовательное учреждение «Средняя общеобразовательная школа № 6» города Гая Оренбургской области

1.7. Юридический адрес организации (учреждения) 462635, Оренбургская область, г. Гай, пер. Парковый, д. 3

1.8. Основание для пользования объектом (оперативное управление, аренда, собственность) оперативное управление

1.9. Форма собственности (государственная, негосударственная) государственная

1.10. Территориальная принадлежность (*федеральная, региональная, муниципальная*) муниципальная

1.11. Вышестоящая организация (*наименование*) Отдел образования администрации города Гая

1.12. Адрес вышестоящей организации, другие координаты г.Гай, пр.Победы 18 , тел. 4-21-48

**2. Характеристика деятельности организации на объекте (по обслуживанию населения)**

2.1 Сфера деятельности (*здравоохранение, образование, социальная защита, физическая культура и спорт, культура, связь и информация, транспорт, жилой фонд, потребительский рынок и сфера услуг, другое*)

образование

2.2 Виды оказываемых услуг образовательные

2.3 Форма оказания услуг: (на объекте, с длительным пребыванием, в т.ч. проживанием, на дому, дистанционно)

на объекте

2.4 Категории обслуживаемого населения по возрасту: (дети, взрослые трудоспособного возраста, пожилые; все возрастные категории) дети

2.5 Категории обслуживаемых инвалидов: *инвалиды, передвигающиеся на коляске, инвалиды с нарушениями опорно-двигательного аппарата; нарушениями зрения, нарушениями слуха, нарушениями умственного развития* нет

2.6 Плановая мощность: посещаемость (количество обслуживаемых в день), вместимость, пропускная способность 1176 чел.

2.7 Участие в исполнении ИПР инвалида, ребенка-инвалида (да, нет) нет

**3. Состояние доступности объекта**

**3.1 Путь следования к объекту пассажирским транспортом**

(описать маршрут движения с использованием пассажирского транспорта)

От остановки общественного транспорта до объекта 200 м с переходом проезжей части, с тротуара на дорогу и с дороги на тротуар),

наличие адаптированного пассажирского транспорта к объекту нет

### 3.2 Путь к объекту от ближайшей остановки пассажирского транспорта:

3.2.1 расстояние до объекта от остановки транспорта 200 м

3.2.2 время движения (пешком) 5 мин

3.2.3 наличие выделенного от проезжей части пешеходного пути (да, нет), да

3.2.4 Перекрестки: *нерегулируемые; регулируемые, со звуковой сигнализацией, таймером; нет* нет

3.2.5 Информация на пути следования к объекту: *акустическая, тактильная, визуальная; нет* нет

3.2.6 Перепады высоты на пути: *есть, нет* (описать: с тротуара на дорогу и с дороги на тротуар)

Их обустройство для инвалидов на коляске: *да, нет* (нет)

### 3.3 Организация доступности объекта для инвалидов – форма обслуживания\*

№№ п/п	Категория инвалидов (вид нарушения)	Вариант организации доступности объекта (формы обслуживания)*
1.	<b>Все категории инвалидов и МГН</b>	
	<i>в том числе инвалиды:</i>	
2	передвигающиеся на креслах-колясках	ДУ
3	с нарушениями опорно-двигательного аппарата	ДУ
4	с нарушениями зрения	ДУ
5	с нарушениями слуха	ДУ
6	с нарушениями умственного развития	ДУ

\* - указывается один из вариантов: «А», «Б», «ДУ», «ВНД»

### 3.4 Состояние доступности основных структурно-функциональных зон

№ п \п	Основные структурно-функциональные зоны	Состояние доступности, в том числе для основных категорий инвалидов**
1	Территория, прилегающая к зданию (участок)	ДУ
2	Вход (входы) в здание	ДУ
3	Путь (пути) движения внутри здания (в т.ч. пути эвакуации)	ДУ
4	Зона целевого назначения здания (целевого посещения объекта)	ДУ
5	Санитарно-гигиенические помещения	ДУ
6	Система информации и связи (на всех зонах)	ДУ
7	Пути движения к объекту (от остановки транспорта)	ДУ

\*\* Указывается: ДП-В - доступно полностью всем; ДП-И (К, О, С, Г, У) – доступно полностью избирательно (указать категории инвалидов); ДЧ-В - доступно частично всем; ДЧ-И (К, О, С, Г, У) – доступно частично избирательно (указать категории инвалидов); ДУ - доступно условно, ВНД – временно недоступно

3.5. ИТОГОВОЕ ЗАКЛЮЧЕНИЕ о состоянии доступности ОСИ: ДУ

#### 4. Управленческое решение

##### 4.1. Рекомендации по адаптации основных структурных элементов объекта

№ № п \п	Основные структурно-функциональные зоны объекта	Рекомендации по адаптации объекта (вид работы)*
1	Территория, прилегающая к зданию (участок)	ТР
2	Вход (входы) в здание	КР
3	Путь (пути) движения внутри здания (в т.ч. пути эвакуации)	ТР
4	Зона целевого назначения здания (целевого посещения объекта)	ТР
5	Санитарно-гигиенические помещения	КР
6	Система информации на объекте (на всех зонах)	ТР
7	Пути движения к объекту (от остановки транспорта)	ТР
8	<b>Все зоны и участки</b>	ТР

\*- указывается один из вариантов (видов работ): не нуждается; ремонт (текущий, капитальный); индивидуальное решение с ТСР; технические решения невозможны – организация альтернативной формы обслуживания

4.2. Период проведения работ \_\_\_\_\_  
в рамках исполнения \_\_\_\_\_

(указывается наименование документа: программы, плана)

4.3 Ожидаемый результат (по состоянию доступности) после выполнения работ по адаптации  
**объект будет доступен после работы по адаптации** \_\_\_\_\_  
Оценка результата исполнения программы, плана (по состоянию доступности) \_\_\_\_\_

4.4. Для принятия решения **требуется**, не требуется (нужное подчеркнуть):  
**Согласование с собственником объекта** \_\_\_\_\_

Имеется заключение уполномоченной организации о состоянии доступности объекта (наименование документа и выдавшей его организации, дата), прилагается  
**нет** \_\_\_\_\_

4.5. Информация размещена (обновлена) на Карте доступности субъекта РФ дата \_\_\_\_\_  
\_\_\_\_\_ (наименование сайта, портала)

#### 5. Особые отметки

Паспорт сформирован на основании:

1. Анкеты (информации об объекте) от «    » \_\_\_\_\_ 2022 г.,

2. Акта обследования объекта: № акта \_\_\_\_\_ от «    » \_\_\_\_\_ 2022 г.

3. Решения Комиссии \_\_\_\_\_ от «    » \_\_\_\_\_ 20 \_\_\_\_ г.

СОГЛАСОВАН:

Председатель правления Гайского  
городского отделения ООО ОВОИ

В.И. Ленкин

« \_\_\_\_\_ » 2022 г.

УТВЕРЖДЕН:

приказом № 191 от 13.05. 2022 г.

Директор МАОУ «СОШ № 6»

Л.А. Варламова



## ПЛАН МЕРОПРИЯТИЙ

(«Дорожная карта»)

по повышению значений показателей доступности  
для инвалидов и лиц с ограниченными возможностями здоровья  
объектов и услуг в МАОУ «СОШ № 6» г. Гая

### 1. Общие положения

1. План мероприятий («дорожная карта») МАОУ «СОШ № 6» г. Гая направлен на обеспечение условий по повышению значений показателей доступности для инвалидов и других категорий маломобильных граждан к объектам и территории МАОУ «СОШ № 6» г. Гая, предоставляемым услугам в сфере образования. План разработан с учетом требований Приказа Министерства образования и науки Российской Федерации от 9 ноября 2015 года № 1309 «Об утверждении порядка обеспечения условий доступности для инвалидов объектов и предоставляемых услуг в сфере образования, а также оказания им при этом необходимой помощи». Согласно указанному Федеральному закону, специальные условия для получения образования подразумевают условия обучения, воспитания и развития, включающие в себя: – использование специальных учебных пособий и дидактических материалов, – использование специальных образовательных программ и методов обучения и воспитания, – использование специальных средств обучения коллективного и индивидуального пользования, – предоставление услуг ассистента (помощника), оказывающего обучающимся необходимую техническую помощь, – проведение групповых и индивидуальных коррекционных занятий, – обеспечение доступа в здания организаций, осуществляющих образовательную деятельность, и другие условия, без которых невозможно или затруднено освоение образовательных программ обучающимися с ограниченными возможностями здоровья. Получение образования детьми-инвалидами и детьми с ОВЗ является одним из основных и неотъемлемых условий их успешной социализации, обеспечения их полноценного участия в жизни общества, эффективной самореализации в различных видах профессиональной и социальной деятельности.

2. Целью «дорожной карты» является поэтапное повышение с учетом финансовых возможностей уровня доступности для инвалидов к объекту и предоставляемым на нем услугам в сфере образования, в том числе:

- обеспечение условий доступности для инвалидов объекта сферы образования;
- обеспечение условий для беспрепятственного пользования инвалидами услугами в сфере образования;

– полноценная интеграция инвалидов в общество.

3. «Дорожной картой» в соответствии с приказом Министерства образования и науки Российской Федерации от 9 ноября 2015 года №1309 «Об утверждении порядка обеспечения условий доступности для инвалидов объектов и предоставляемых услуг в сфере образования, а также оказания им при этом необходимой помощи» определяются:

– цели обеспечения доступности для инвалидов объектов и услуг;

– значения показателей доступности для инвалидов объектов и услуг (на период 2022 - 2030 годов);

– перечень мероприятий, реализуемых для достижения запланированных значений показателей доступности для инвалидов объектов и услуг.

4. Целями реализации «дорожной карты» являются: – создание условий доступности для инвалидов и других маломобильных групп населения равных возможностей доступа к объекту МАОУ «СОШ № 6» г. Гая и предоставляемым услугам, а также оказание им при этом необходимой помощи в пределах полномочий:

– установление показателей, позволяющих оценивать степень доступности для инвалидов объекта и услуг;

– оснащение объекта приспособлениями, средствами и источниками информации в доступной форме, позволяющими обеспечить доступность для инвалидов, предоставляемых на нем услуг;

– проведение паспортизации объекта и услуг, принятие и реализация решений о сроках поэтапного повышения значений показателей доступности до уровня требований, предусмотренных законодательством Российской Федерации.

5. Для достижения заявленных целей «дорожной картой» предусмотрен перечень мероприятий, реализуемых для достижения запланированных значений показателей доступности для инвалидов к объекту и услугам в соответствии с требованиями законодательства Российской Федерации об обеспечении доступности для инвалидов объектов и услуг путем учета указанных требований при разработке проектных решений на новое строительство или реконструкцию объекта.

6. «Дорожной картой» предусматривается создание необходимых условий для решения основных проблем с обеспечением для инвалидов беспрепятственного доступа к объекту и услугам, в том числе:

– адаптация объекта с учетом реконструкции или капитального ремонта для обеспечения доступа инвалидов к объекту и услугам;

– отсутствие или неполная оснащенность объекта приспособлениями, средствами и источниками информации в доступной форме, необходимыми для получения инвалидами услуг наравне с другими лицами;

– наличие работников, предоставляющих услуги инвалидам, не прошедших инструктирование или обучение по вопросам, связанных с обеспечением их доступности и оказанием при этом помощи инвалидам, и не владеющих необходимыми для этого знаниями и навыками;

– отсутствие паспорта доступности объекта, содержащего решения об объеме и сроках проведения мероприятий по поэтапному созданию условий для беспрепятственного доступа инвалидов;

– отсутствие в административных регламентах государственных услуг (в должностных инструкциях работников) положений, определяющих их обязанности и порядок действий по оказанию инвалидам помощи и содействия в преодолении барьеров, мешающих получению ими услуг наравне с другими лицами.

«Дорожной картой» предусматривается проведение мероприятий по поэтапному повышению значений показателей, предоставляемых услуг инвалидам с учетом имеющихся у них нарушений функций организма, а также оказанию им помощи в преодолении барьеров, препятствующих получению услуг, таких как:

– принятие МАОУ «СОШ № 6» г. Гая нормативных правовых документов, обеспечивающих соблюдение установленных законодательством Российской Федерации условий доступности объекта и услуг для инвалидов;

– организация работы по обеспечению предоставления услуг инвалидам;

– расширение перечня оказываемых услуг, доступных для лиц с ограниченными возможностями, через информационно-телекоммуникационную сеть «Интернет».

7. Планируемое повышение значений показателей доступности объектов и услуг и сроки их достижения определены в «дорожной карте», исходя из норм и требований:

– Федерального закона от 29 декабря 2012 г. № 273-ФЗ «Об образовании в Российской Федерации»;

– Федерального закона от 24 ноября 1995 г. № 181-ФЗ "О социальной защите инвалидов в Российской Федерации"

– Федерального закона от 1 декабря 2014 г. № 419-ФЗ «О внесении изменений в отдельные законодательные акты Российской Федерации по вопросам социальной защиты инвалидов в связи с ратификацией Конвенции о правах инвалидов»;

– постановления Правительства Российской Федерации от 26 декабря 2014 г. № 1521 «Об утверждении перечня национальных стандартов и сводов правил (частей таких стандартов и сводов правил), в результате применения которых на обязательной основе обеспечивается соблюдение требований Федерального закона «Технический регламент о безопасности зданий и сооружений»;

– приказа Министерства регионального развития Российской Федерации от 27 декабря 2011 г. № 605 «Об утверждении свода правил «СНиП 35-01-2001 «Доступность зданий и сооружений для маломобильных групп населения» (СП 59.13330.2012)»;

– приказа Министерства образования и науки Российской Федерации от 9 ноября 2015 года №1309 «Об утверждении порядка обеспечения условий доступности для инвалидов объектов и предоставляемых услуг в сфере образования, а также оказания им при этом необходимой помощи»

8. Основные ожидаемые результаты реализации «дорожной карты»:

– поэтапное выполнение запланированных значений (показателей) доступности объекта и услуг с учетом финансовых возможностей организации, предоставляющей услуги в сфере образования;

– обеспечение беспрепятственного доступа инвалидов и других маломобильных групп населения к объекту и предоставляемым услугам согласно запланированным показателям Плана мероприятий («дорожной карты») МАОУ «СОШ № 6» г. Гая.

Реализация «дорожной карты» позволит сформировать условия для устойчивого развития доступной среды для инвалидов, повысить доступность и качество предоставляемых инвалидам услуг в сфере образования, преодолеть социальную разобщенность. Сроки реализации Плана мероприятий «дорожной карты» – 2022–2032 годы. Результатом реализации «дорожной карты» является повышение к 2032 году значений показателей «дорожной карты» – 2022–2032 года. На \_\_\_\_\_ 2022 года в МАОУ «СОШ № 6» г. Гая приказом № 194 от 13.05. 2022 г. назначены ответственные сотрудники за организацию работы по обеспечению доступности объекта и услуг для инвалидов. Во исполнение приказов Министерства образования и науки РФ № 1309 от 09 ноября 2015 года «Об утверждении порядка обеспечения условий доступности для инвалидов объектов и предоставляемых услуг в сфере образования, а также оказания им при этом необходимой помощи», № 1399 от 2 декабря 2015 г. «Об утверждении Плана мероприятий («дорожной карты») и приказа по МАОУ «СОШ № 6» г. Гая создана комиссия по проведению обследования объектов МАОУ «СОШ № 6» г. Гая

Результатом работы комиссии МАОУ «СОШ № 6» г. Гая явилась разработка плана мероприятий («дорожной карты») по повышению значений показателей доступности для инвалидов к объекту и предоставляемым на нем услугам. С работниками МАОУ «СОШ № 6» г. Гая проведен первичный инструктаж. Создан отдельный журнал регистрации проведенных инструктажей с сотрудниками.

II. Таблица повышения значений показателей доступности для инвалидов объекта МАОУ «СОШ № 6» г. Гая и услуг в сфере образования

№ п/п	Наименование условий доступности для инвалидов объекта и услуг	Значение показателей (по годам)							Должностное лицо, ответственное за достижение запланированных показателей доступности объектов и услуг	Примечание			
		2022	2023	2024	2025	2026	2027	2028			2029	2030	
1	Наличие в учреждении транспортных средств, используемых для перевозки инвалидов	-	-	-	-	-	-	-	-	-	-	-	-
2	Планируемое проведение на объекте капитального ремонта, реконструкции, модернизации, которые полностью будут соответствовать требованиям доступности для инвалидов к объекту и услугам	-	-	+	+	-	-	-	-	-	-	-	при наличии бюджетных ассигнований
3	Наличие доступа к объекту инвалидов (до проведения капитального ремонта или реконструкции) и к месту предоставления услуги (наличие архитектурных преобразований на объекте: установлен пандус, расширены дверные проемы и т.д.)	-	-	+	-	-	-	-	-	-	-	-	при наличии бюджетных ассигнований
3.1	предоставление необходимых услуг в дистанционном режиме	-	-	+	-	-	-	-	-	-	-	-	при наличии бюджетных ассигнований
3.2	предоставление, когда это возможно, необходимых услуг по месту жительства инвалида	-	-	-	-	-	-	-	-	-	+	-	при наличии бюджетных ассигнований





5	Наличие (приобретение) специального оборудования и носителей информации, необходимых для обеспечения беспрепятственного доступа к объекту (местам предоставления услуг) с учетом ограничений жизнедеятельности инвалида, а также надписей, знаков и иной текстовой и графической информации, выполненной рельефно - точечным шрифтом Брайля и на контрастном фоне	-	-	-	-	-	-	-	-	-	-	-	-	-	-	-	-	-	-	+	директор	при наличии бюджетных ассигнований
6	Наличие помещений объекта, на которых обеспечен доступ к оказанию услуг инвалидам	-	-	-	-	-	-	-	-	-	-	-	-	-	-	-	-	-	-	+	директор	при наличии бюджетных ассигнований
7	Наличие в организации утвержденного Паспорта доступности для инвалидов объектов и предоставляемых услуг	+	-	-	-	-	-	-	-	-	-	-	-	-	-	-	-	-	-	-	директор	при наличии бюджетных ассигнований
8	Количество услуг, предоставляемых на объекте в сфере образования с использованием русского жестового языка, и /или организацией допуска на объект сурдопереводчика и тифлосурдопереводчика	-	-	-	-	-	-	-	-	-	-	-	-	-	-	-	-	-	-	+	директор	при наличии бюджетных ассигнований
9	Доля работников, предоставляющих % услуги инвалидам и прошедших инструктирование или обучение для работы с инвалидами по вопросам обеспечения доступности для инвалидов объектов и услуг в соответствии с законодательством Российской Федерации и законодательством субъектов Российской Федерации, от общего	-	10	15	20	30	50	70	90	100	-	-	-	-	-	-	-	-	-	-	директор	при наличии бюджетных ассигнований



I. Мероприятия по поэтапному повышению значению показателей доступности для инвалидов объекта инфраструктуры, включая оборудование объекта необходимыми приспособлениями			
1	Проведение паспортизации объекта и предоставляемых на нем услуг	<p>Приказ Минобрнауки России от 9 ноября 2015 г. №1309 «Об утверждении Порядка обеспечения условий доступности для инвалидов объектов и предоставляемых услуг в сфере образования, а также оказания им Комиссия</p> <p>Утверждение паспорта доступности для инвалидов объекта и предоставляемых на нем услуг по согласованию с представителем общества инвалидов.</p> <p>Определение объемов работ по обеспечению условий доступности и их финансирование, уточнение базовых значений показателей и сроков выполнения мероприятий</p>	<p>Утверждение паспорта доступности для инвалидов объекта и предоставляемых на нем услуг по согласованию с представителем общества инвалидов.</p> <p>Определение объемов работ по обеспечению условий доступности и их финансирование, уточнение базовых значений показателей и сроков выполнения мероприятий</p>
2	Реализация мер по обеспечению доступности для инвалидов объекта до реконструкции (капитального ремонта), и	<p>Приказ Минобрнауки России от 9 ноября 2015 г. №1309 «Об утверждении Порядка</p> <p>Приказ № 197 от 13.05.2022 г. «Об обеспечении условий доступности для инвалидов и маломобильных групп</p>	<p>Обеспечение условий индивидуальной мобильности инвалидам и</p>

	предоставляемых на нем услуг (с учетом результатов паспортизации) (все архитектурные преобразования, приобретение спец. оборудования, учебной литературы и пр.)	обеспечения условий доступности для инвалидов объектов и предоставляемых услуг в сфере образования, а также оказания им при этом необходимой помощи»			возможности для самостоятельного их передвижения по объекту с целью получения услуг в сфере образования
<b>II. Мероприятия по поэтапному повышению значений показателей предоставляемых инвалидам услуг с учетом имеющихся у них нарушенных функций организаций, а также по оказанию им помощи в преодолении барьеров, препятствующих пользованию объектами и услугами</b>					
1	Организация обучения и инструктирования специалистов, связанных с обеспечением доступности для инвалидов объекта и предоставляемых услуг с учетом имеющихся у инвалидов стойких расстройств функций организма и ограничений жизнедеятельности	Приказ Минобрнауки России от 9 ноября 2015 г. №1309 «Об утверждении Порядка обеспечения условий доступности для инвалидов объектов и предоставляемых услуг в сфере образования, а также оказания им при этом необходимой помощи»;	МАОУ «СОШ № 6» г. Гая	ежегодно	Увеличение доли специалистов, прошедших обучение или инструктирование по вопросам, связанным с обеспечением доступности для инвалидов объекта и предоставляемых на нем услуг
2	Оказание услуг инвалидам:	Закон от 29 декабря 2012 г. №273-ФЗ «Об образовании в Российской Федерации»; Приказ Минобрнауки России от 9 ноября 2015 г. №1309 «Об утверждении Порядка обеспечения условий	МАОУ «СОШ № 6» г. Гая	2022-2026 годы	Расширение сферы предоставления услуг

		доступности для инвалидов объектов и предоставляемых услуг в сфере образования, а также оказания им при этом необходимой помощи»;	Закон от 29 декабря 2012 г. №273-ФЗ «Об образовании в Российской Федерации»; Приказ Минобрнауки России от 9 ноября 2015 г. №1309 «Об утверждении Порядка обеспечения условий доступности для инвалидов объектов и предоставляемых услуг в сфере образования, а также оказания им при этом необходимой помощи»	МАОУ «СОШ № 6» г. Гая	2022-2026 годы	Расширение сферы предоставления услуг
2.1	по месту жительства инвалида					
3	Организация обучения инвалидов совместно с другими обучающимися (в инклюзивных условиях) в общеобразовательных организациях	Нормативно-правовая база, план мероприятий по инклюзивному обучению; Приказ Минобрнауки России от 9 ноября 2015 г. №1309 «Об утверждении Порядка обеспечения условий	МАОУ «СОШ № 6» г. Гая			Увеличение числа инвалидов, обучающихся по общеобразовательным программам при этом необходимой помощи»;

		<p>Доступности для инвалидов объектов и предоставляемых услуг в сфере образования, а также оказания им</p>	<p>МАОУ «СОШ № 6» г. Гая</p>		<p>Увеличение числа инвалидов, обучающихся совместно с другими обучающимися (в инклюзивных условиях) в МАОУ «СОШ № 6» г. Гая</p>
4	<p>Предоставление детям инвалидам образования по общеобразовательным программам</p>	<p>Программы МАОУ «СОШ № 6» г. Гая Приказ Минобрнауки России от 9 ноября 2015 г. №1309 «Об утверждении Порядка обеспечения условий доступности для инвалидов объектов и предоставляемых услуг в сфере образования, а также оказания им при этом необходимой помощи»;</p>			
5	<p>Организация и проведение курсов повышения квалификации работников, обеспечивающих предоставление образовательных услуг детям-инвалидам</p>	<p>Федеральная целевая программа развития образования на 2016-2020 годы; Приказ Минобрнауки России от 9 ноября 2015 г. №1309 «Об утверждении Порядка обеспечения условий доступности для инвалидов объектов и предоставляемых услуг в сфере образования, а также оказания им при этом</p>			<p>Повышение профессиональной компетенции руководителей и педагогических работников по организации обучения и воспитания детей-инвалидов и детей с ограниченными возможностями здоровья</p>

6	<p>Организация работы по адаптации официального сайта объекта</p>	<p>необходимой помощи» Закон от 29 декабря 2012 г. №273-ФЗ «Об образовании в Российской Федерации»; Приказ Минобрнауки России от 9 ноября 2015 г. №1309 «Об утверждении Порядка обеспечения условий доступности для инвалидов объектов и предоставляемых услуг в сфере образования, а также оказания им при этом необходимой помощи»;</p>	<p>МАОУ «СОШ № 6» г. Гая</p>		<p>Расширение сферы предоставления услуг инвалидам</p>
---	---	---	------------------------------	--	--





УТВЕРЖДАЮ

Директор МАОУ «СОШ № 6»  
«СОШ № 6» Л.А. Варламова  
«13» 05 2022г.

**АНКЕТА**  
**(информация об объекте социальной инфраструктуры)**  
**К ПАСПОРТУ ДОСТУПНОСТИ ОСИ**  
№ 7

**1. Общие сведения об объекте**

- 1.1. Наименование (вид) объекта: Учреждение общеобразовательное  
Адрес объекта: Оренбургская область, г. Гай, пер. Парковый, 3
- 1.2. Сведения о размещении объекта:  
- отдельно стоящее здание 3 этажа, 5393,5 кв.м  
- наличие прилегающего земельного участка (да, нет): 23751 кв.м
- 1.3. Год постройки здания: 1979 г., последнего капитального ремонта:          г.
- 1.4. Дата предстоящих плановых ремонтных работ: текущего - нет, капитального 2026
- сведения об организации, расположенной на объекте**
- 1.5. Название организации (учреждения), (полное юридическое наименование – согласно Уставу, краткое наименование) Муниципальное автономное общеобразовательное учреждение «Средняя общеобразовательная школа № 6»  
краткое наименование: МАОУ «СОШ № 6»
- 1.6. Юридический адрес организации (учреждения): 462635, РФ, Оренбургская область, город Гай, пер. Парковый, 3, телефон 8 (35362) 4-13-57
- 1.7. Основание для пользования объектом (оперативное управление, аренда, собственность): оперативное управление
- 1.8. Форма собственности (государственная, негосударственная) государственная
- 1.9. Территориальная принадлежность (федеральная, региональная, муниципальная) муниципальная
- 1.10. Вышестоящая организация (наименование) Отдел образования администрации Гайского городского округа
- 1.11. Адрес вышестоящей организации, другие координаты 462633, РФ, Оренбургская область, город Гай, проспект Победы, д. 18, телефон 8(35362) 4-21-48

**2. Характеристика деятельности организации на объекте**

- 2.1. Сфера деятельности (здравоохранение, образование, социальная защита, физическая культура и спорт, культура, связь и информация, транспорт, жилой фонд, потребительский рынок и сфера услуг, другое): образование
- 2.2. Виды оказываемых услуг:  
- реализация общеобразовательных общеразвивающих дополнительных программ;  
- создание необходимых условий для охраны и укрепления здоровья;  
- организация отдыха и оздоровления детей в каникулярное время, открытие в установленном порядке лагеря дневного пребывания, создание различных объединений с постоянным или переменным составом детей в лагере дневного пребывания;  
- осуществление индивидуально ориентированной педагогической, психологической, социальной помощи обучающимся;

- организация разнообразной массовой работы с обучающимися и их родителями (законными представителями) для отдыха и досуга, в том числе клубных, секционных и других занятий, соревнований, лагерных сборов, экскурсий;

- проведение фестивалей, выставок, смотров, конкурсов, конференций и иных мероприятий образовательного и просветительского характера;

- организация научной, творческой, экспериментальной и инновационной деятельности;

- осуществление методической работы, направленной на совершенствование образовательного процесса, программ, форм и методов деятельности объединений, мастерства педагогических работников;

- оказание дополнительных образовательных услуг (в том числе и на платной основе).

2.3. Форма оказания услуг: (на объекте, с длительным пребыванием, в т.ч. проживанием, на дому, дистанционно): на объекте, на дому, дистанционно

2.4. Категории обслуживаемого населения по возрасту: (дети, взрослые трудоспособного возраста, пожилые; все возрастные категории): все возрастные категории

2.5. Категории обслуживаемых инвалидов: инвалиды, передвигающиеся на коляске, инвалиды с нарушениями опорно-двигательного аппарата; нарушениями зрения, нарушениями слуха, нарушениями умственного развития

2.6. Плановая мощность: посещаемость количество обслуживаемых в день до 1176 человек

2.7. Участие в исполнении ИПР инвалида, ребенка-инвалида (да, нет) нет

### 3. Состояние доступности объекта для инвалидов и других маломобильных групп населения (МГН)

3.1. Путь следования к объекту пассажирским транспортом (описать маршрут движения с использованием пассажирского транспорта) Городским транспортом по пр. Победы, до остановки «проспект Победы», наличие адаптированного пассажирского транспорта к объекту нет

3.2. Путь к объекту от ближайшей остановки пассажирского транспорта:

3.2.1 расстояние до объекта от остановки транспорта: 200 м

3.2.2 время движения (пешком) 5 мин

3.2.3 наличие выделенного от проезжей части пешеходного пути (да, нет) да

3.2.4 Перекрестки: нерегулируемые; регулируемые, со звуковой сигнализацией, таймером; нет

3.2.5 Информация на пути следования к объекту: акустическая, тактильная, визуальная; нет

3.2.6 Перепады высоты на пути: есть, нет (бордюрный камень, дефекты асфальтового покрытия)

Их обустройство для инвалидов на коляске: да, нет

3.3. Вариант организации доступности ОСИ (объект социальной инфраструктуры) (формы обслуживания)\* с учетом СП 35-101-2001

№№ п/п	Категория инвалидов (вид нарушения)	Вариант организации доступности объекта
1.	<b>Все категории инвалидов и МГН (маломобильные группы населения)</b>	
	<i>в том числе инвалиды:</i>	
2	передвигающиеся на креслах-колясках	«ДУ»
3	с нарушениями опорно-двигательного аппарата	«ДУ»
4	с нарушениями зрения	«ДУ»
5	с нарушениями слуха	«ДУ»
6	с нарушениями умственного развития	«ДУ»

\* - указывается один из вариантов: «А» - доступны все зоны и помещения, «Б» - доступны специально выделенные участки и помещения, «ДУ» - доступен условно, «ВНД» - временно недоступен

#### 4. Управленческое решение

(предложения по адаптации основных структурных элементов объекта)

№ п \п	Основные структурно-функциональные зоны объекта	Рекомендации по адаптации объекта (вид работы)*
1	Территория, прилегающая к зданию (участок)	В рамках текущего ремонта
2	Вход (входы) в здание	Капитальный ремонт
3	Путь (пути) движения внутри здания (в т.ч. пути эвакуации)	В рамках текущего ремонта
4	Зона целевого назначения (целевого посещения объекта)	В рамках текущего ремонта
5	Санитарно-гигиенические помещения	Капитальный ремонт
6	Система информации на объекте (на всех зонах)	В рамках текущего ремонта
7	Пути движения к объекту (от остановки транспорта)	Индивидуальное решение с ТСП
8.	<b>Все зоны и участки</b>	<b>Текущий ремонт</b>

\* - указывается один из вариантов (видов работ): не нуждается; ремонт (текущий, капитальный); индивидуальное решение с ТСП; технические решения невозможны – организация альтернативной формы обслуживания

4.2 Период проведения работ **2022-2025гг. (по мере поступления денежных средств)** в рамках исполнения **Государственной программы «Доступная среда»**

(указывается наименование документа: программы, плана)

4.3. Ожидаемый результат (по состоянию доступности) после выполнения работ по адаптации **ДЧ –И (К, О, У) и ДУ-И (С, Г) на ДП-В**

Оценка результата исполнения программы, плана (по состоянию доступности) **удовлетворительно**

4.4. Для принятия решения **требуется**, не требуется (нужное подчеркнуть):

4.4.1 Согласование **на Муниципальной комиссии по координации деятельности в сфере формирования доступной среды для инвалидов и других малобилых групп населения в г. Гае Гайского городского округа**

(наименование комиссии по координации деятельности в сфере обеспечения доступной среды жизнедеятельности для инвалидов и других МГН)

4.4.2 Согласование с надзорными органами: - \_\_\_\_\_ (органами в сфере проектирования и строительства, архитектуры, охраны памятников, другое – указать)

4.4.3 техническая экспертиза; разработка проектно-сметной документации: - \_\_\_\_\_

4.4.4 согласование с вышестоящей организацией: **Отделом образования администрации Гайского городского округа**

4.4.5 согласование с общественными организациями инвалидов: **да**

4.4.6 другое

Имеется заключение уполномоченной организации о состоянии доступности объекта (наименование документа и выдавшей его организации, дата), прилагается **нет**

4.5. Информация размещена (обновлена) на Карте доступности субъекта РФ дата \_\_\_\_\_ **доступная среда**

(наименование сайта, портала)

Размещение информации на Карте доступности субъекта РФ согласовано:

**Спец. по социальной работе КОСОН №2 ГАУСО «КЦСОН» в г. Гае,**

**М.А. Горянина, Телефон: 8 (35362) 4-05-45**

(подпись, Ф.И.О., должность; координаты для связи уполномоченного представителя объекта)



УТВЕРЖДАЮ

Директор MAOU «СОШ № 6»

Л.А. Варламова

«13» 05 2022г.

**АКТ ОБСЛЕДОВАНИЯ**  
**объекта социальной инфраструктуры**  
**К ПАСПОРТУ ДОСТУПНОСТИ ОСИ**  
**Объекта социальной инфраструктуры (ОСИ)**  
**для инвалидов и других маломобильных групп населения**

№ 1

«13» 05 2022 г.

город Гай

Гайский городской округ

Оренбургской области

Наименование территориального  
образования субъекта РФ

**1. Общие сведения об объекте**

1.1. Наименование (вид) объекта: Муниципальное автономное общеобразовательное учреждение «Средняя общеобразовательная школа № 6» г.Гая Оренбургской области

1.2. Адрес объекта: Оренбургская область, г. Гай, пер. Парковый, 3

1.3. Сведения о размещении объекта:

- отдельно стоящее здание 3 этажное, 5393,5 кв.м
- наличие прилегающего земельного участка (да.): 23751 кв.м

1.4. Год постройки здания: 1979 г., последнего капитального ремонта: нет

1.5. Дата предстоящих плановых ремонтных работ: текущего - нет, капитального 2026

1.6. Название организации (учреждения), (полное юридическое наименование – согласно Уставу,

Муниципальное автономное общеобразовательное учреждение «Средняя общеобразовательная школа № 6» г.Гая Оренбургской области»

краткое наименование:

MAOU «СОШ № 6»

1.7. Юридический адрес организации (учреждения): 462635, РФ, Оренбургская область, город Гай, пер. Парковый, 3, телефон 8 (35362) 4-13-57

**2. Характеристика деятельности организации на объекте**

2.1. Основным видом деятельности организации является:

- **образование**

Дополнительная информация

- организация отдыха и оздоровления детей в каникулярное время, открытие в установленном порядке лагеря дневного пребывания, создание различных объединений с постоянным или переменным составом детей в лагере дневного пребывания;
- осуществление индивидуально ориентированной педагогической, психологической, социальной помощи обучающимся;

- организация разнообразной массовой работы с обучающимися и их родителями (законными представителями) для отдыха и досуга, в том числе клубных, секционных и других занятий, соревнований, экскурсий;
- проведение фестивалей, выставок, смотров, конкурсов, конференций и иных мероприятий образовательного и просветительского характера;
- организация научной, творческой, экспериментальной и инновационной деятельности;
- осуществление методической работы, направленной на совершенствование образовательного процесса, программ, форм и методов деятельности объединений, мастерства педагогических работников;
- оказание дополнительных образовательных услуг (в том числе и на платной основе).

### 3. Состояние доступности объекта для инвалидов и других маломобильных групп населения (МНГ)

3.1. Путь следования к объекту пассажирским транспортом (описать маршрут движения с использованием пассажирского транспорта):  
**Городским общественным транспортом по проспекту Победы, до остановки «проспект Победы»,**  
 наличие адаптированного пассажирского транспорта к объекту **нет**

3.2. Путь к объекту от ближайшей остановки пассажирского транспорта:  
 3.2.1 расстояние до объекта от остановки транспорта **200 м**  
 3.2.2 время движения (пешком) **5 мин**  
 3.2.3 наличие выделенного от проезжей части пешеходного пути (*да, нет*), **да**  
 3.2.4 Перекрестки: *нет*  
 3.2.5 Информация на пути следования к объекту: *акустическая, тактильная, визуальная*; **нет**  
 3.2.6 Перепады высоты на пути: *есть (бордюрный камень, дефекты асфальтового покрытия)*  
 Их обустройство для инвалидов на коляске: *да, нет*

#### 3.3. Организация доступности объекта для инвалидов – форма обслуживания

№№ п/п	Категория инвалидов (вид нарушения)	Вариант организации доступности объекта (формы обслуживания)*
1	<b>Все категории инвалидов и МНГ</b>	
	<i>в том числе инвалиды:</i>	
2	передвигающиеся на креслах-колясках	«ДУ»
3	с нарушениями опорно-двигательного аппарата	«ДУ»
4	с нарушениями зрения	«ДУ»
5	с нарушениями слуха	«ДУ»
6	с нарушениями умственного развития	«ДУ»

\* - указывается один из вариантов:

«А» - доступность всех структурно-функциональных зон и помещений;

«Б» - доступны специально выделенный участок и помещение или организовано место обслуживания инвалидов;

«ДУ» - доступность условная, т.е организована дополнительная помощь персонала учреждения, организовано предоставление услуги на дому или дистанционно;

«ВНД» - доступность временно не организована.

### 3.4. Состояние доступности основных структурно-функциональных зон

№ № п/п	Основные структурно-функциональные зоны	Состояние доступности, в том числе для основных категорий инвалидов**	Приложение	
			№ на плане	№ фото
1	Территория, прилегающая к зданию (участок)	<b>Индивидуальное решение с ТСР</b>		1-9
2	Вход (входы) в здание	«ДУ»	1	10-11
3	Путь (пути) движения внутри здания (в т.ч. пути эвакуации)	«ДУ»		12-16
4	Зона целевого назначения здания (целевого посещения объекта)	«ДУ»	2	17-18
5	Санитарно-гигиенические помещения	«ДУ»	3	19-20
6	Система информации и связи (на всех зонах)	«ДУ»		
7	Пути движения к объекту (от остановки транспорта)	<b>Индивидуальное решение с ТСР</b>	4	21-29

\*\* Указывается: ДП-В - доступно полностью всем; ДП-И (К, О, С, Г, У) – доступно полностью избирательно (указать категории инвалидов); ДЧ-В - доступно частично всем; ДЧ-И (К, О, С, Г, У) – доступно частично избирательно (указать категории инвалидов); ДУ - доступно условно, ВНД – недоступно

#### Категория инвалидов:

- Г – инвалиды с нарушением слуха;
- К – инвалиды, передвигающиеся на креслах-колясках;
- О – инвалиды с нарушениями опорно-двигательного аппарата;
- С – инвалиды с нарушениями зрения;
- У – инвалиды с нарушениями умственного развития.

### 3.5. ИТОГОВОЕ ЗАКЛЮЧЕНИЕ о состоянии доступности ОСИ:

Согласно Приказу Минтруда от 25.12.2012 №627 «Об утверждении методики, позволяющей объективизировать и систематизировать доступность объектов и услуг в приоритетных сферах жизнедеятельности для инвалидов и других маломобильных групп населения, с возможностью учета региональной специфики» объект ОСИ можно считать доступно частично Ду (К, О, Г, У, С):

## 4. Управленческое решение (проект)

### 4.1. Рекомендации по адаптации основных структурных элементов объекта:

№ № п \п	Основные структурно-функциональные зоны объекта	Рекомендации по адаптации объекта (вид работы)*
1	Территория, прилегающая к зданию (участок)	<b>В рамках текущего ремонта</b>
2	Вход (входы) в здание	<b>Капитальный ремонт</b>
3	Путь (пути) движения внутри здания (в т.ч. пути эвакуации)	<b>В рамках текущего ремонта</b>
4	Зона целевого назначения здания (целевого посещения объекта)	<b>В рамках текущего ремонта</b>
5	Санитарно-гигиенические помещения	<b>Капитальный ремонт</b>
6	Система информации на объекте (на всех зонах)	<b>В рамках текущего ремонта</b>
7	Пути движения к объекту (от остановки	<b>Индивидуальное решение с ТСР</b>

	транспорта)	
8.	<b>Все зоны и участки</b>	<b>Текущий ремонт</b>

\*- указывается один из вариантов (видов работ): не нуждается; ремонт (текущий, капитальный); индивидуальное решение с ТСР; технические решения невозможны – организация альтернативной формы обслуживания

4.2. Период проведения работ **2022-2025гг. (по мере поступления денежных средств)** в рамках исполнения Государственной программы «Доступная среда»

(указывается наименование документа: программы, плана)

4.3. Ожидаемый результат (по состоянию доступности) после выполнения работ по адаптации ДУ-И (К, О, У) и ДУ-И (С, Г) на ДУ всем

Оценка результата исполнения программы, плана (по состоянию доступности) **удовлетворительно**

4.4. Для принятия решения требуется, не требуется (нужное подчеркнуть):

4.4.1 согласование на Муниципальной комиссии по координации деятельности в сфере формирования доступной среды для инвалидов и других маломобильных групп населения в г. Гае Гайского городского округа

(наименование Комиссии по координации деятельности в сфере обеспечения доступной среды жизнедеятельности для инвалидов и других МГН)

4.4.2 согласование работ с надзорными органами (в сфере проектирования и строительства, архитектуры, охраны памятников, другое - указать) - \_\_\_\_\_

4.4.3 техническая экспертиза; разработка проектно-сметной документации - \_\_\_\_\_

4.4.4 согласование с вышестоящей организацией: Отделом образования администрации Гайского городского округа

4.4.5 согласование с общественными организациями инвалидов: да \_\_\_\_\_;

4.4.6 другое \_\_\_\_\_

Имеется заключение уполномоченной организации о состоянии доступности объекта: нет (наименование документа и выдавшей его организации, дата)

4.5. Информация может быть размещена (обновлена) на Карте доступности субъекта РФ доступная среда

(наименование сайта, портала)

## 5. Особые отметки

### ПРИЛОЖЕНИЯ:

Результаты обследования:

- |  |          |    |
|--|----------|----|
| 1. Территории, прилегающей к объекту       | на _____ | л. |
| 2. Входа (входов) в здание                 | на _____ | л. |
| 3. Путей движения в здании                 | на _____ | л. |
| 4. Зоны целевого назначения объекта        | на _____ | л. |
| 5. Санитарно-гигиенических помещений       | на _____ | л. |
| 6. Системы информации (и связи) на объекте | на _____ | л. |

Результаты фотофиксации на объекте \_\_\_\_\_ на \_\_\_\_\_ л.

Позтажные планы, паспорт БТИ \_\_\_\_\_ на \_\_\_\_\_ л.

Другое (в том числе дополнительная информация о путях движения к объекту)

\_\_\_\_\_

Руководитель рабочей группы –  
И.о. начальника УАиГ – главный  
архитектор

(Должность, Ф.И.О)

Г.В. Ильина



(Подпись)

Члены рабочей группы:  
Заместитель директора по АХР  
МАОУ «СОШ № 6»

(Должность, Ф.И.О)

О.В. Деева

(Подпись)

Секретарь учебной части  
МАОУ «СОШ № 6»

(Должность, Ф.И.О)

Л.Г. Дьяченко

(Подпись)

В том числе:

представители общественных организаций инвалидов:

Председатель общества инвалидов Гайского  
городского округа

(Должность, Ф.И.О)

В.И. Ленкин

(Подпись)

Управленческое решение согласовано «22» 08 2022 г. (протокол № 36 )  
Муниципальной комиссией по координации деятельности в сфере формирования доступной среды  
жизнедеятельности для инвалидов и других маломобильных групп населения



**I Результаты обследования:**  
**1. Территории, прилегающей к зданию (участка)**  
**МАОУ «СОШ № 6» в г. Гае, пер. Парковый, 3**  
 Наименование объекта. адрес

№ п/п	Наименование функционально-планировочного элемента	Наличие элемента			Выявленные нарушения и замечания		Работы по адаптации объектов	
		есть/нет	№ на плане	№ фото	Содержание	Значимо для инвалида (категория)	Содержание	Виды работ
1.1	Вход (входы) на территорию	есть		-	Отсутствует информация, бордюрный камень, дефекты асфальтового покрытия	О, С, Г, У	-	Ремонт асфальтового покрытия
1.2	Путь (пути) движения на территории	есть		-	дефекты асфальтового покрытия отсутствует тактильная полоса	О, С, Г, У	-	Ремонт асфальтового покрытия
1.3	Лестница (наружная)	нет		-	-	-	-	-
1.4	Автостоянка и парковка	нет	-	-	Отсутствие мест для стоянки (парковки) транспортных средств, управляемых инвалидами или перевозящих инвалидов, СП 59.13330.2020 «Доступность зданий и сооружений для маломобильных групп населения. Актуализированная редакция СНиП 35-01-2001»	О, С, Г, У		С Администрацией Гайского городского округа согласовать вопрос о парковочных местах для автомобильного транспорта инвалидов
	<b>ОБЩИЕ требования к зоне</b>	<ul style="list-style-type: none"> <li>- Беспрепятственное и удобное передвижение МГН по территории, прилегающей к зданию;</li> <li>- информационная поддержка и навигации на всех путях движения МГН;</li> <li>- возможность совмещения транспортных проездов и пешеходных путей на пути к объекту;</li> <li>- наличие гигиенических сертификатов на материалы (оснащение, оборудование, изделия, приборы), используемые инвалидами;</li> <li>- организация мест отдыха на участке.</li> </ul>						

## II Заключение по зоне:

Наименование структурно-функциональной зоны	Состояние доступности* (к пункту 3.4 Акта обследования ОСИ)	Приложение		Рекомендации по адаптации (вид работы)** к пункту 4.1 Акта обследования ОСИ
		№ на плане	№ фото	
Территория, прилегающая к зданию (участок)	ДУ		1-9	Ремонт асфальтового покрытия. Оборудование входных лестниц пандусом и перилами. Ходатайствовать перед Администрацией Гайского городского округа об обустройстве парковочных мест для автомобильного транспорта инвалидов

\* указывается: **ДП-В** - доступно полностью всем; **ДП-И** (К, О, С, Г, У) – доступно полностью избирательно (указать категории инвалидов); **ДЧ-В** - доступно частично всем; **ДЧ-И** (К, О, С, Г, У) – доступно частично избирательно (указать категории инвалидов); **ДУ** - доступно условно, **ВНД** - недоступно

\*\*указывается один из вариантов: не нуждается; ремонт (текущий, капитальный); индивидуальное решение с ТСР; технические решения невозможны – организация альтернативной формы обслуживания

Комментарий к заключению:

**Объект данной структурно-функциональной зоной не владеет.**

**I Результаты обследования:  
2. Входа (входов) в здание**

**МАОУ «СОШ № 6» пер. Парковый, 3**

Наименование объекта, адрес

№ п/п	Наименование функционально-планировочного элемента	Наличие элемента			Выявленные нарушения и замечания		Работы по адаптации объектов	
		есть/нет	№ на плане	№ фото	Содержание	Значимос для инвалид а (катего- рия)	Содержание	Виды работ
2.1	Лестница (наружная)	есть	1	10-11	<p>Соответствует нормативным требованиям (ширина проступей - 0,30м., высота ступеней – 0,14м.) Лестница имеет единообразную геометрию ступеней.</p> <p>Отсутствует наземная тактильная полоса перед маршем в соответствии с ГОСТ Р 52875-2018</p> <p>На проступях краевых ступеней лестничных маршей отсутствует противоскользящая тактильная полоса и маркировка отсутствуют дополнительные стационарные опорные устройства</p> <p>На лестнице поручни отсутствуют Ширина марша лестницы – 5,40м</p>	С, О, У, Г	<p>Нанести маркировку краевых ступеней, противоскользящую тактильную полосу и маркировку установить дополнительные стационарные опорные устройства</p> <p>Установить поручни с горизонтальным и нетравмирующими окончаниями на высоте 0,9м</p>	Работы в рамках текущего ремонта по мере поступления финансовых средств
2.2	Входная площадка (перед дверью)	есть	1	10	Размеры входной площадки (2,20 x 5,30) соответствует нормативным требованиям.	С, О, У, Г	-	
2.3	Дверь (входная)	есть	1	10	Не соответствует нормативным требованиям	С, О, У, Г	Установка новых входных дверей	Работы в рамках текущего

					Целесообразно замена дверей без порога и с ручками с С- и П-образной формой			ремонта по мере поступления финансовых средств
2.4	Тамбур	есть	1	10	Не соответствует нормативным требованиям выход с тамбура имеет порог высотой 9 см.	С, О, У, Г		Работы в рамках текущего ремонта по мере поступления финансовых средств
2.5	ОБЩИЕ требования к зоне	- Как минимум один вход, приспособленный для МГН с поверхности земли; - наличие гигиенических сертификатов на материалы (оснащение, оборудование, изделия, приборы), используемые инвалидами						

## II Заключение по зоне:

Наименование структурно-функциональной зоны	Состояние доступности* (к пункту 3.4 Акта обследования ОСИ)	Приложение		Рекомендации по адаптации (вид работы)** к пункту 4.1 Акта обследования ОСИ
		№ на плане	№ фото	
<b>Вход (входы) в здание</b>	ДУ	1	10-11	КР

\* указывается: **ДП-В** - доступно полностью всем; **ДП-И** (К, О, С, Г, У) – доступно полностью избирательно (указать категории инвалидов); **ДЧ-В** - доступно частично всем; **ДЧ-И** (К, О, С, Г, У) – доступно частично избирательно (указать категории инвалидов); **ДУ** - доступно условно, **ВНД** - недоступно

\*\*указывается один из вариантов: не нуждается; ремонт (текущий, капитальный); индивидуальное решение с ТСР; технические решения невозможны – организация альтернативной формы обслуживания

Комментарий к заключению:

**Состояние доступности структурно-функциональной зоны «Зона целевого назначения здания (целевого посещения объекта)» для инвалидов с нарушениями зрения, инвалидов с нарушением слуха, инвалидов передвигающиеся на креслах-колясках, инвалидов с нарушениями опорно-двигательного аппарата и для инвалидов с нарушением умственного развития доступность структурно-функциональной зоны оценена как доступно условно.**

**I Результаты обследования:**

**3. Пути (путей) движения внутри здания (в т.ч. путей эвакуации)**

**МАОУ «СОШ № 6» пер. Парковый, 3**

Наименование объекта, адрес

№ п/п	Наименование функционально-планировочного элемента	Наличие элемента			Выявленные нарушения и замечания		Работы по адаптации объектов	
		есть/нет	№ на плане	№ фото	Содержание	Значимо для инвалида (категория)	Содержание	Виды работ
3.1	Коридор (вестибюль, зона ожидания, галерея, балкон)	есть		13-15	<p>Ширина пути движения по коридору, составляет 2,30м</p> <p>Отсутствуют указатели кабинетов для тактильного восприятия (контакта), дублированные шрифтом Брайля</p> <p>Отсутствуют указатели направления движения: вход, выход, расположения кабинетов и других зон обслуживания.</p> <p>Места зоны отдыха и ожидания для инвалидов не удовлетворяют определенным условиям.</p>	Г, С, У, О  С  Г  О	<p>Оборудование указателями кабинетов в зоне обслуживания людей с инвалидностью для тактильного контакта на путях движения</p> <p>Дооборудовать места зоны отдыха на два-три места для инвалидов.</p>	Работы в рамках текущего ремонта по мере поступления финансовых средств
3.2	Лестница (внутри здания)	нет	-	-	-	-	-	-
3.3	Пандус (внутри здания)	нет	-	-	-	-	-	-
3.4	Лифт пассажирский (или подъемник)	нет	-	-	-	-	-	-
3.5	Дверь	есть		16	<p>Дверные ручки имеют форму, не позволяющую инвалиду управлять ими одной рукой, требуют применения значительных поворотов руки в запястье. Целесообразно ориентироваться на применение ручек с С- и П-образной формой</p>	Г, С, У, О	Установка в кабинетах обслуживающих инвалидов в дверях ручек с С- и П-образной формой	Работы в рамках текущего ремонта по мере поступления финансовых средств

3.6	Пути эвакуации (в т.ч. зоны безопасности)	есть	№ 12-16	Не соответствует нормативным требованиям	Г, С, У, О	-	-
ОБЩИЕ требования к зоне		<ul style="list-style-type: none"> <li>- Определяется наиболее рациональный (короткий и удобный) путь к зоне целевого назначения;</li> <li>- гигиенические сертификаты на материалы (оснащение, оборудование, изделия, приборы), используемые инвалидами или контактирующие с ними;</li> <li>- выключатели и розетки – на высоте 0,8 м от уровня пола;</li> <li>- зоны отдыха: на каждом доступном МГН этаже ( в том числе и для инвалидов на креслах-колясках) на 2-3 мест.</li> </ul>					

### II Заключение по зоне:

Наименование структурно-функциональной зоны	Состояние доступности* (к пункту 3.4 Акта обследования ОСИ)	Приложение		Рекомендации по адаптации (вид работы)** к пункту 4.1 Акта обследования ОСИ
		№ на плане	№ фото	
Путь (пути) движения внутри здания	ДУ	№	12-16	ТР

\* указывается: ДП-В - доступно полностью всем; ДП-И (К, О, С, Г, У) – доступно полностью избирательно (указать категории инвалидов); ДЧ-В - доступно частично всем; ДЧ-И (К, О, С, Г, У) – доступно частично избирательно (указать категории инвалидов); ДУ - доступно условно, ВНД - недоступно

\*\*указывается один из вариантов: не нуждается; ремонт (текущий, капитальный); индивидуальное решение с ТСР; технические решения невозможны – организация альтернативной формы обслуживания

Комментарий к заключению:

**Состояние доступности структурно-функциональной зоны «Зона целевого назначения здания (целевого посещения объекта)» для инвалидов с нарушениями зрения, инвалидов с нарушением слуха, инвалидов передвигающиеся на креслах-колясках, инвалидов с нарушениями опорно-двигательного аппарата и для инвалидов с нарушением умственного развития доступность структурно-функциональной зоны оценена как доступно условно.**

**I Результаты обследования:**

**4. Зоны целевого назначения здания (целевого посещения объекта)**

**Вариант I – зона обслуживания инвалидов**

**МАОУ «СОШ № 6» пер. Парковый, 3**

№ п/п	Наименование функционально-планировочного элемента	Наличие элемента			Выявленные нарушения и замечания		Работы по адаптации объектов	
		есть/нет	№ на плане	№ фото	Содержание	Значимо для инвалида (категория)	Содержание	Виды работ
4.1	Кабинетная форма обслуживания	есть	2	17-18	Соответствует нормативным требованиям, ширина дверных проемов в помещении, где ведутся учебные занятия не менее 0.9 м в свету	С, О, Г, У	-	-
4.2	Зальная форма обслуживания	нет	-	-	-	-	-	-
4.3	Прилавочная форма обслуживания	нет	-	-	-	-	-	-
4.4	Форма обслуживания с перемещением по маршруту	нет	-	-	-	-	-	-
4.5	Кабина индивидуального обслуживания	нет	-	-	-	-	-	-
	<b>ОБЩИЕ требования к зоне</b>							

**II Заключение по зоне:**

Наименование структурно-функциональной зоны	Состояние доступности* (к пункту 3.4 Акта обследования ОСИ)	Приложение		Рекомендации по адаптации (вид работы)** к пункту 4.1 Акта обследования ОСИ
		№ на плане	№ фото	
<b>Зоны целевого назначения здания</b>	ВНД	2	17-18	ТР

\* указывается: **ДП-В** - доступно полностью всем; **ДП-И** (К, О, С, Г, У) – доступно полностью избирательно (указать категории инвалидов); **ДЧ-В** - доступно частично всем; **ДЧ-И** (К, О, С, Г, У) – доступно частично избирательно (указать категории инвалидов); **ДУ** - доступно условно, **ВНД** - недоступно  
\*\*указывается один из вариантов: не нуждается; ремонт (текущий, капитальный); индивидуальное решение с ТСР; технические решения невозможны – организация альтернативной формы обслуживания

Комментарий к заключению:

**Состояние доступности структурно-функциональной зоны «Зона целевого назначения здания (целевого посещения объекта)» для инвалидов с нарушениями зрения, инвалидов с нарушением слуха, инвалидов передвигающиеся на креслах-колясках, инвалидов с нарушениями опорно-двигательного аппарата и для инвалидов с нарушением умственного развития доступность структурно-функциональной зоны оценена как доступно условно.**

**Мероприятия по техническому обустройству возможны в порядке работы в рамках текущего ремонта по мере поступления финансовых средств.**



**I Результаты обследования:**

**4. Зоны целевого назначения здания (целевого посещения объекта)**

**Вариант II – места приложения труда  
МАОУ «СОШ № 6» пер. Парковый, 3**

Наименование объекта. адрес

Наименование функционально-планировочного элемента	Наличие элемента			Выявленные нарушения и замечания		Работы по адаптации объектов	
	есть/нет	№ на плане	№ фото	Содержание	Значимо для инвалида (категория)	Содержание	Виды работ
Место приложения труда	нет	-	-	-	-	-	-
ОБЩИЕ требования к зоне							

**II Заключение по зоне:**

Наименование структурно-функциональной зоны	Состояние доступности* (к пункту 3.4 Акта обследования ОСИ)	Приложение		Рекомендации по адаптации (вид работы)** к пункту 4.1 Акта обследования ОСИ
		№ на плане	№ фото	
Зона целевого назначения здания (места приложения труда)	-	-	-	-

\* указывается: **ДП-В** - доступно полностью всем; **ДП-И** (К, О, С, Г, У) – доступно полностью избирательно (указать категории инвалидов); **ДЧ-В** - доступно частично всем; **ДЧ-И** (К, О, С, Г, У) – доступно частично избирательно (указать категории инвалидов); **ДУ** - доступно условно, **ВНД** - недоступно

\*\*указывается один из вариантов: не нуждается; ремонт (текущий, капитальный); индивидуальное решение с ТСР; технические решения невозможны – организация альтернативной формы обслуживания

Комментарий к заключению: -

**I Результаты обследования:**

**4. Зоны целевого назначения здания (целевого посещения объекта)**

**Вариант III – жилые помещения**

**МАОУ «СОШ № 6» пер. Парковый, 3**

Наименование объекта. адрес

Наименование функционально-планировочного элемента	Наличие элемента			Выявленные нарушения и замечания		Работы по адаптации объектов	
	есть/нет	№ на плане	№ фото	Содержание	Значимо для инвалида (категория)	Содержание	Виды работ
Жилые помещения	нет	-	-	-	-	-	-
ОБЩИЕ требования к зоне							

**II Заключение по зоне:**

Наименование структурно-функциональной зоны	Состояние доступности* (к пункту 3.4 Акта обследования ОСИ)	Приложение		Рекомендации по адаптации (вид работы)** к пункту 4.1 Акта обследования ОСИ
		№ на плане	№ фото	
Зона целевого назначения здания (Жилые помещения)	-	-	-	-

\* указывается: ДП-В - доступно полностью всем; ДП-И (К, О, С, Г, У) – доступно полностью избирательно (указать категории инвалидов); ДЧ-В - доступно частично всем; ДЧ-И (К, О, С, Г, У) – доступно частично избирательно (указать категории инвалидов); ДУ - доступно условно, ВНД - недоступно

\*\*указывается один из вариантов: не нуждается; ремонт (текущий, капитальный); индивидуальное решение с ТСР; технические решения невозможны – организация альтернативной формы обслуживания

Комментарий к заключению:

**Жилые помещения отсутствуют**

**I Результаты обследования:**  
**5. Санитарно-гигиенических помещений**

**МАОУ «СОШ № 6» пер. Парковый, 3**

Наименование объекта. адрес

№ п/п	Наименование функционально-планировочного элемента	Наличие элемента			Выявленные нарушения и замечания		Работы по адаптации объектов	
		есть/нет	№ на плане	№ фото	Содержание	Значимо для инвалида (категория)	Содержание	Виды работ
5.1	Туалетная комната	есть	№ 3	№ 19-20	<p>Площадь туалетной комнаты соответствует норме (3м x 1,90м). Дверные ручки имеют форму, не позволяющую инвалиду управлять ими одной рукой, и требуют применения значительных поворотов руки в запястье. Не предусмотрена возможность открывания двери в санитарно-гигиеническое помещение снаружи., вход в туалетные комнаты имеют порог.</p> <p>Отсутствует табличка с тактильной надписью «туалет».</p> <p>Не установлены крючки для костылей и других принадлежностей.</p> <p>Отсутствует кнопка вызова о помощи</p> <p>Не установлены дозаторы для антисептиков, мыла,</p>	С,О	<p>Установка в санитарно-гигиеническом помещении для инвалидов, в дверях ручки с С- и П- образной формой, предусматривающей возможность открывания двери в санитарно-гигиеническое помещение снаружи; установка дверных косяков без порогов.</p> <p>Установить табличку с тактильной надписью</p> <p>Установить крючки для костылей и других принадлежностей</p> <p>Установить кнопку вызова о помощи</p> <p>Установить дозаторы для антисептиков, мыла.</p>	Работы в рамках текущего ремонта по мере поступления финансовых средств

5.2	Душевая/ ванная комната	нет	-	-	-	-	-	-
5.3	Бытовая комната (гардеробная)	нет	-	-	-	-	-	-
	<b>ОБЩИЕ требования к зоне</b>	<p>Не мене одной универсальной кабины, доступной для всех категорий граждан: в любых общественных зданиях (при численности посетителей 50 человек и более или продолжительности нахождения посетителя в здании 60 мин. и более);</p> <p>- установка поручней, штанг, поворотных или откидных сидений: в других санитарно-гигиенических помещениях для всех категорий граждан, в том числе инвалидов;</p> <p>- рекомендовано использование: водопроводных кранов рычажного или нажимного действия (или управляемых электронными системами), управление спуском воды в унитазе на боковой стене кабины;</p> <p>- гигиенические сертификаты на материалы (оснащение, оборудование, изделия, приборы), используемые инвалидами или контактирующие с ними.</p>						

### II Заключение по зоне:

Наименование структурно-функциональной зоны	Состояние доступности* (к пункту 3.4 Акта обследования ОСИ)	Приложение		Рекомендации по адаптации (вид работы)** к пункту 4.1 Акта обследования ОСИ
		№ на плане	№ фото	
<b>Санитарно-гигиенические помещения</b>	ДУ	№ 3	№ 19-20	КР

\* указывается: ДП-В - доступно полностью всем; ДП-И (К, О, С, Г, У) – доступно полностью избирательно (указать категории инвалидов); ДЧ-В - доступно частично всем; ДЧ-И (К, О, С, Г, У) – доступно частично избирательно (указать категории инвалидов); ДУ - доступно условно, ВНД - недоступно

\*\*указывается один из вариантов: не нуждается; ремонт (текущий, капитальный); индивидуальное решение с ТСП; технические решения невозможны – организация альтернативной формы обслуживания

Комментарий к заключению:

**Состояние доступности структурно-функциональной зоны «Санитарно-гигиенические помещения» оценено как : для инвалидов с нарушениями зрения, инвалидов нарушением слуха, инвалидов передвигающиеся на креслах-колясках, инвалидов с нарушениями опорно-двигательного аппарата и для инвалидов с нарушением умственного развития доступность структурно-функциональной зоны оценена как доступно условно.**

**Мероприятия по техническому обустройству возможны в порядке текущего ремонта по мере поступления финансовых средств.**

**I Результаты обследования:**  
**6. Системы информации на объекте**  
**МАОУ «СОШ № 6» пер. Парковый, 3**  
 Наименование объекта. адрес

№ п/п	Наименование функционально-планировочного элемента	Наличие элемента			Выявленные нарушения и замечания		Работы по адаптации объектов	
		есть/нет	№ на плане	№ фото	Содержание	Значимо для инвалида (категория)	Содержание	Виды работ
6.1	Визуальные средства	нет			На объекте в недостаточном количестве устройства и средства информации, используемые для вспомогательного управления движением и поведением посетителей	С, О, Г	Разместить тактильные таблички и схемы с рельефным шрифтом;	Работы в рамках текущего ремонта по мере поступления финансовых средств
6.2	Акустические средства	нет			Отсутствует оборудование звуковой навигационной системы	С, Г, У	Объект оборудовать звуковой навигационной системой	Работы в рамках текущего ремонта по мере поступления финансовых средств
6.3	Тактильные средства	нет			Нет информирующих тактильных табличек перед кабинетами с информацией о названии детских объединений	С	Установить информирующие тактильные таблички названия детских объединений	Работы в рамках текущего ремонта по

								мере поступле ния финан совых средс ств
	ОБЩИЕ требования к зоне	<p>- Системы средств информации и сигнализации об опасности должны быть комплексными для всех категорий инвалидов (визуальными, звуковыми и тактильными) и соответствовать ГОСТ;</p> <p>- знаки и символы должны быть идентичными в пределах здания, комплекса сооружений, соответствовать знакам в нормативных документах по стандартизации;</p> <p>- система средств информации зон и помещений должна обеспечивать: непрерывность информации, своевременное ориентирование и однозначное опознание объектов и мест посещения; предусмотреть возможность получения информации об ассортименте предоставляемых услуг, размещении и назначении функциональных элементов, расположении путей эвакуации, предупреждать об опасности в экстремальных ситуациях и т.п.;</p> <p>- визуальная информация располагается на контрастном фоне с размерами знаков, соответствующими расстоянию рассмотрения, и должна быть увязана с художественным решением интерьера;</p> <p>- система оповещения о пожаре – световая, синхронно со звуковой сигнализацией.</p>						

### II Заключение по зоне:

Наименование структурно- функциональной зоны	Состояние доступности* (к пункту 3.4 Акта обследования ОСИ)	Приложение		Рекомендации по адаптации (вид работы)** к пункту 4.1 Акта обследования ОСИ
		№ на плане	№ фото	
Система информации и связи	ДУ		№	ТР

\* указывается: ДП-В - доступно полностью всем; ДП-И (К, О, С, Г, У) – доступно полностью избирательно (указать категории инвалидов); ДЧ-В - доступно частично всем; ДЧ-И (К, О, С, Г, У) – доступно частично избирательно (указать категории инвалидов); ДУ - доступно условно, ВНД - недоступно

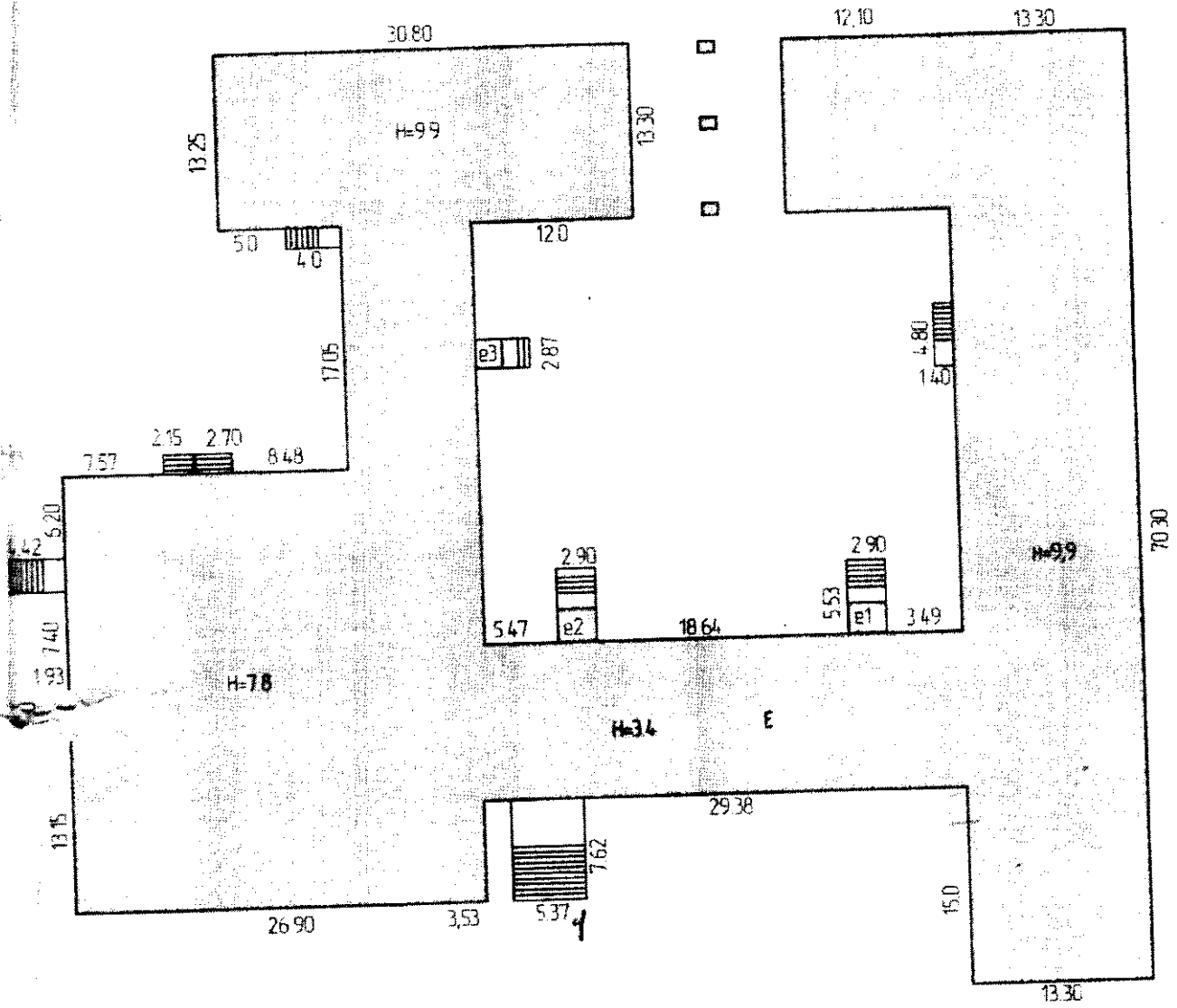
\*\*указывается один из вариантов: не нуждается; ремонт (текущий, капитальный); индивидуальное решение с ТСП; технические решения невозможны – организация альтернативной формы обслуживания

Комментарий к заключению:

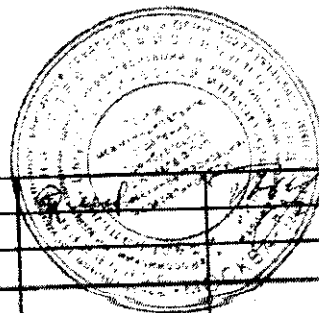
Состояние доступности структурно-функциональной зоны «Системы информации на объекте» оценено как доступно частично избирательно для категорий инвалидов, передвигающихся на кресле-коляске, с нарушениями опорно-двигательного аппарата, для инвалидов с умственными нарушениями, с нарушениями слуха. Для инвалидов с нарушениями зрения объект ОСИ доступно условно избирательно, требуется помощь сотрудника учреждения. Мероприятия по техническому обустройству возможны в порядке текущего ремонта по мере поступления финансовых средств.

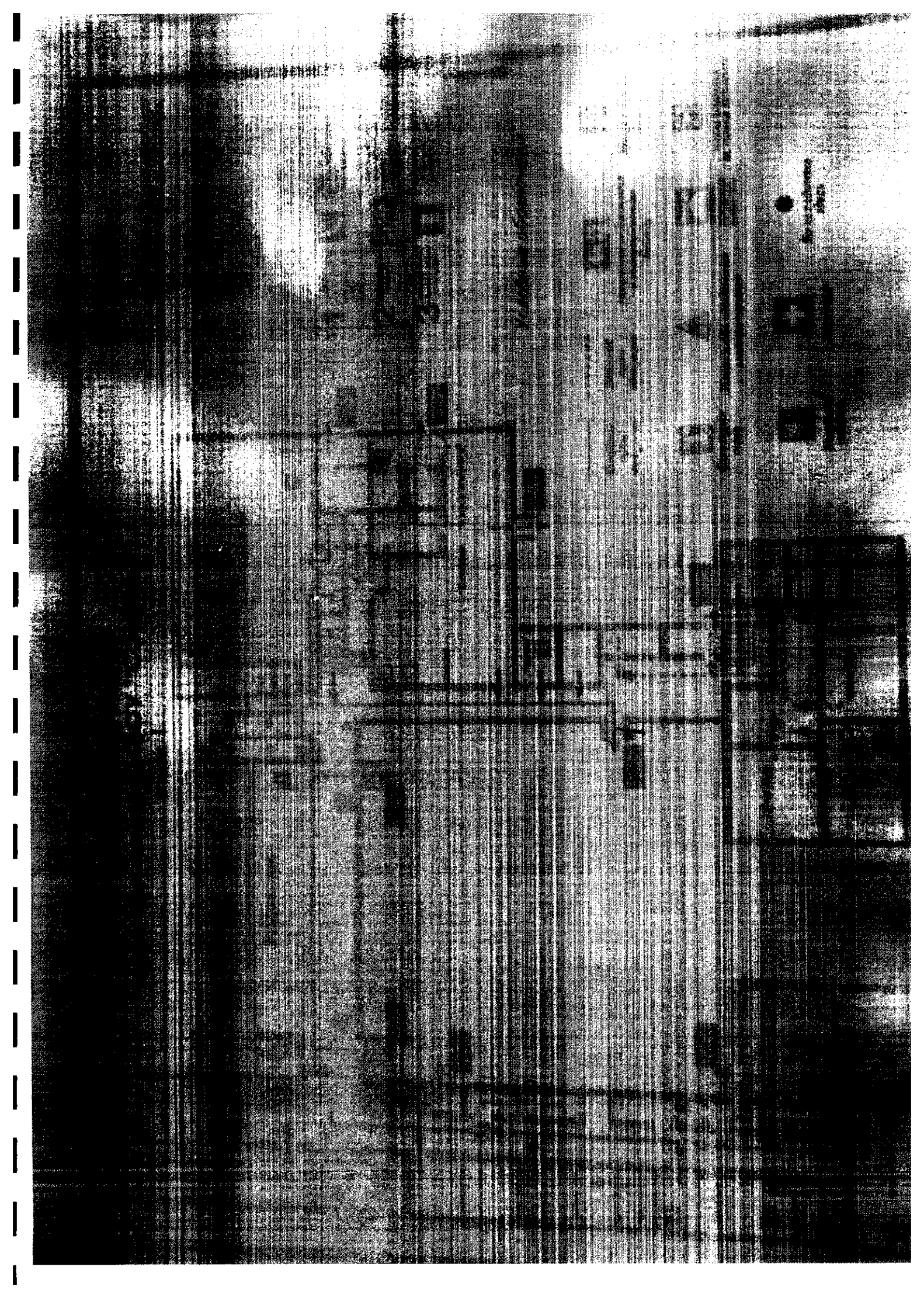
**ГЕНЕРАЛЬНЫЙ ПЛАН**  
 Земельного участка в городе Гаи по  
 пер. Парковый, дом №3 литер Е, е1, е2, е3

Масштаб 1:500



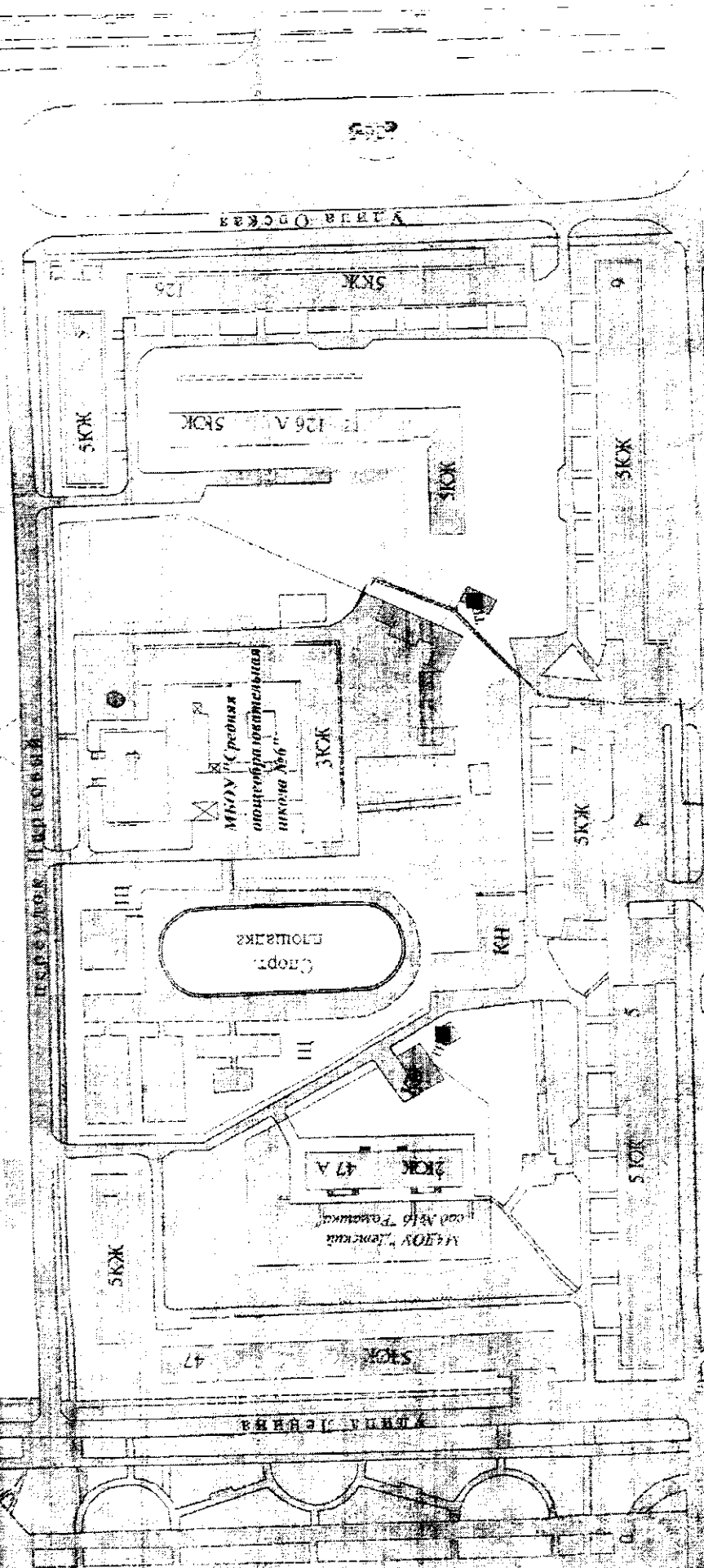
05.10.07			
Дата	Характер	Исполнитель	Проверка





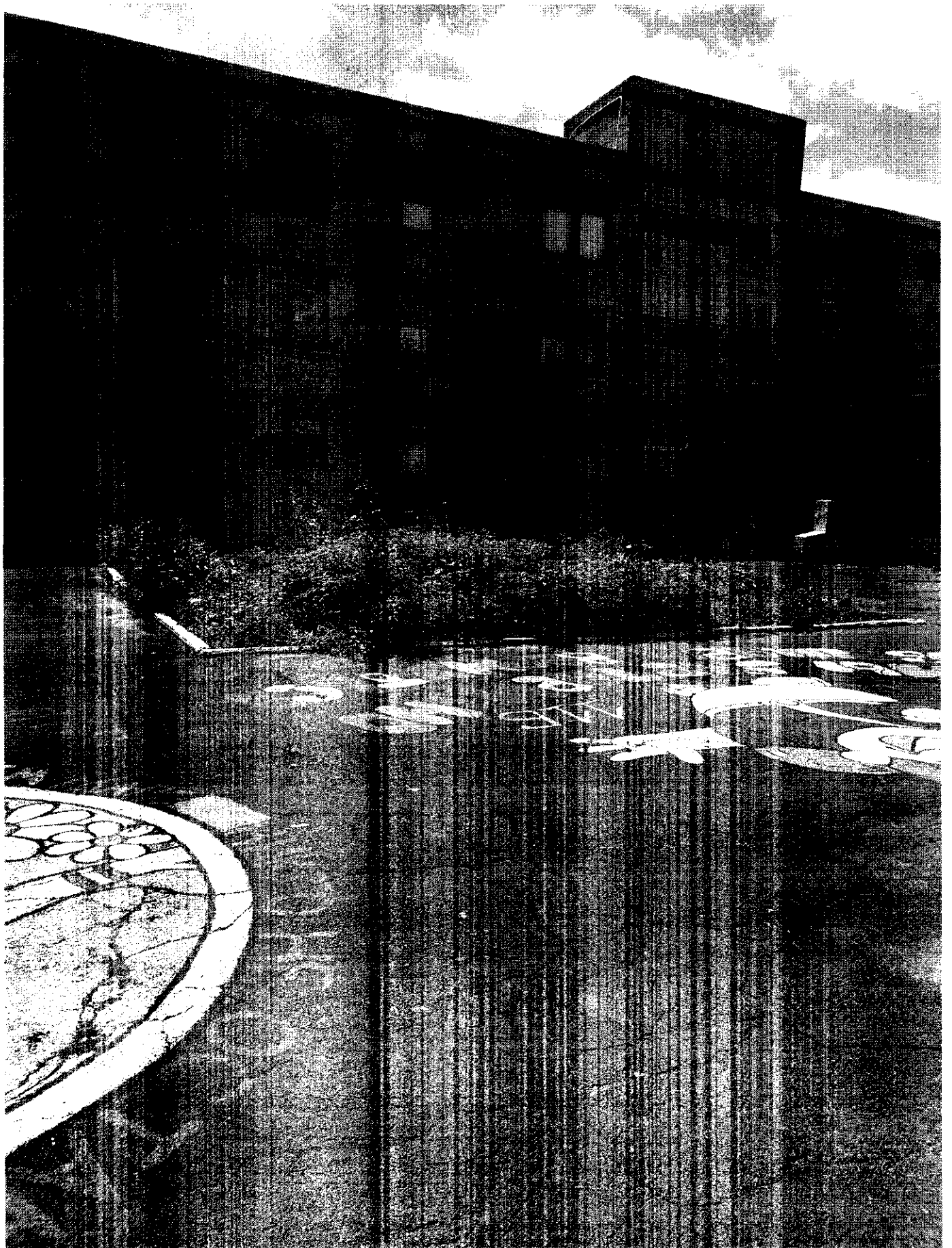


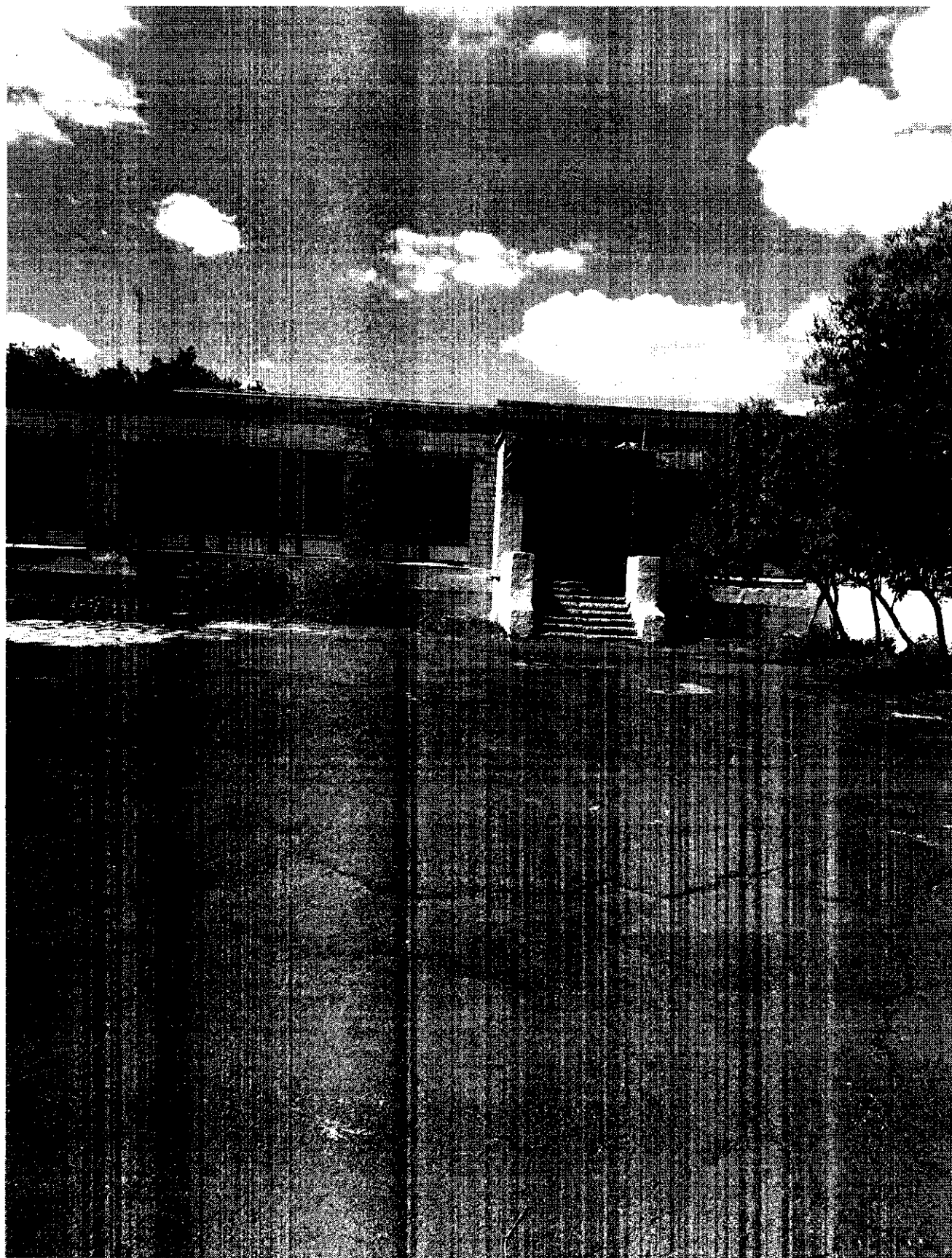
00012: 1/1



проект Победы

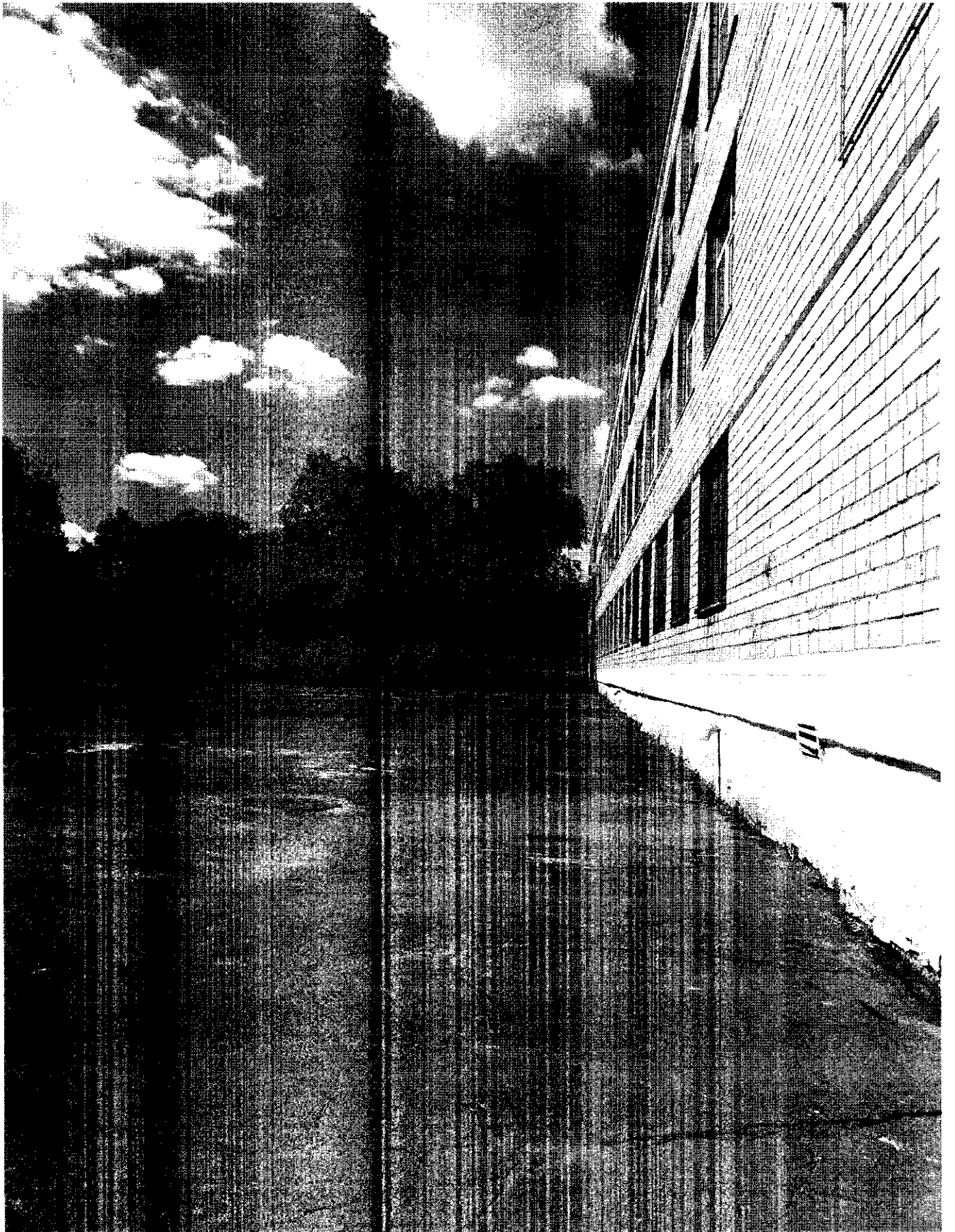
439

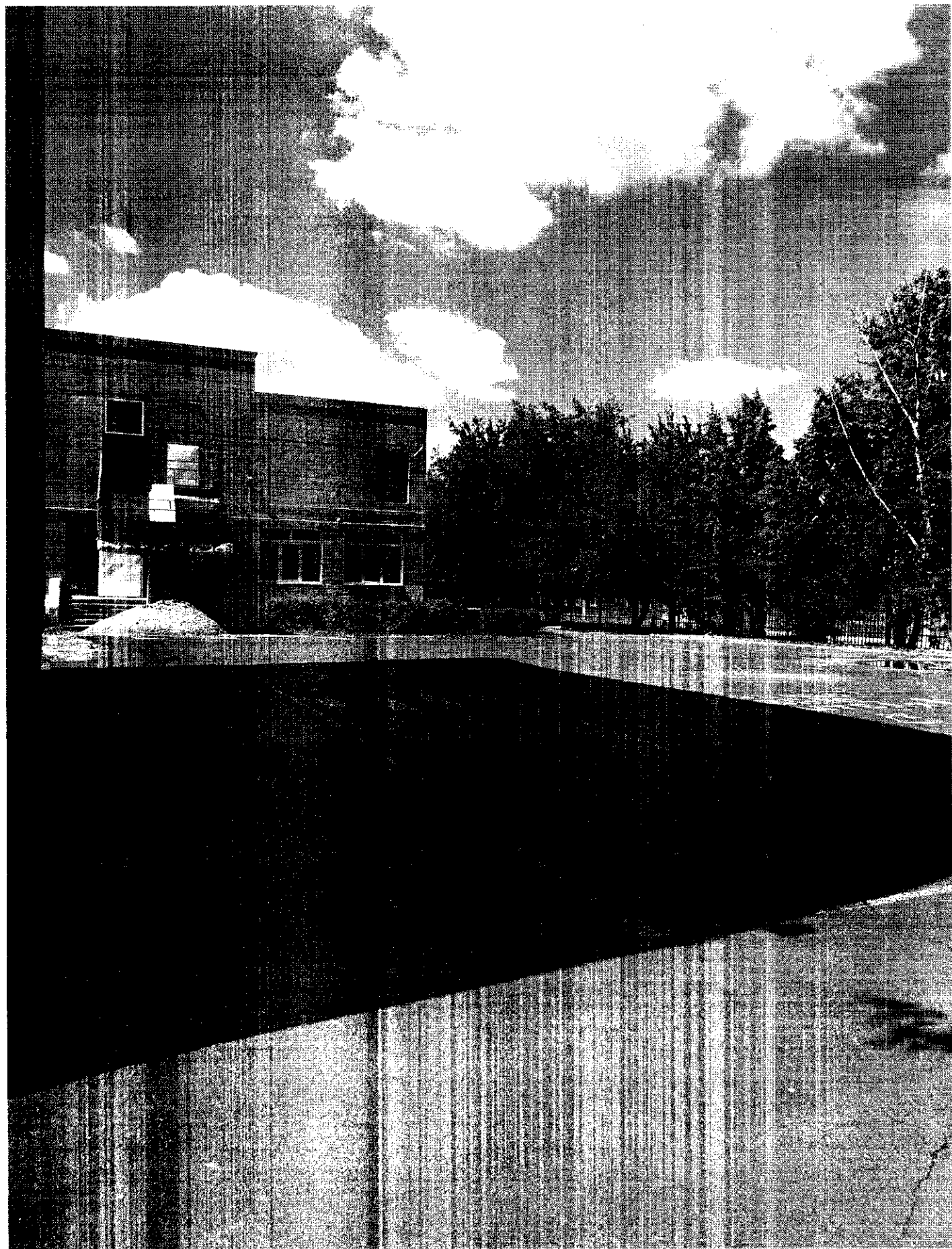


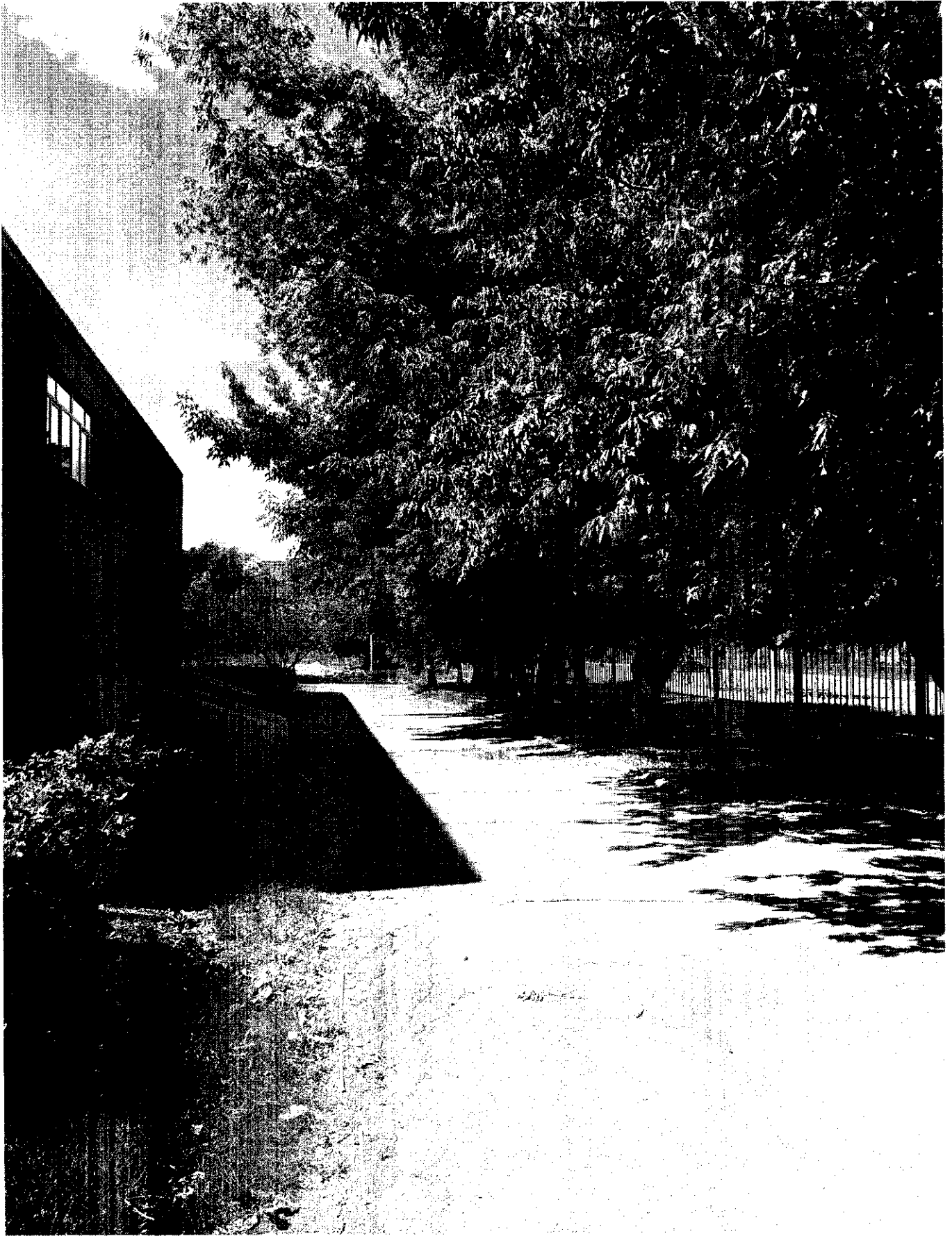




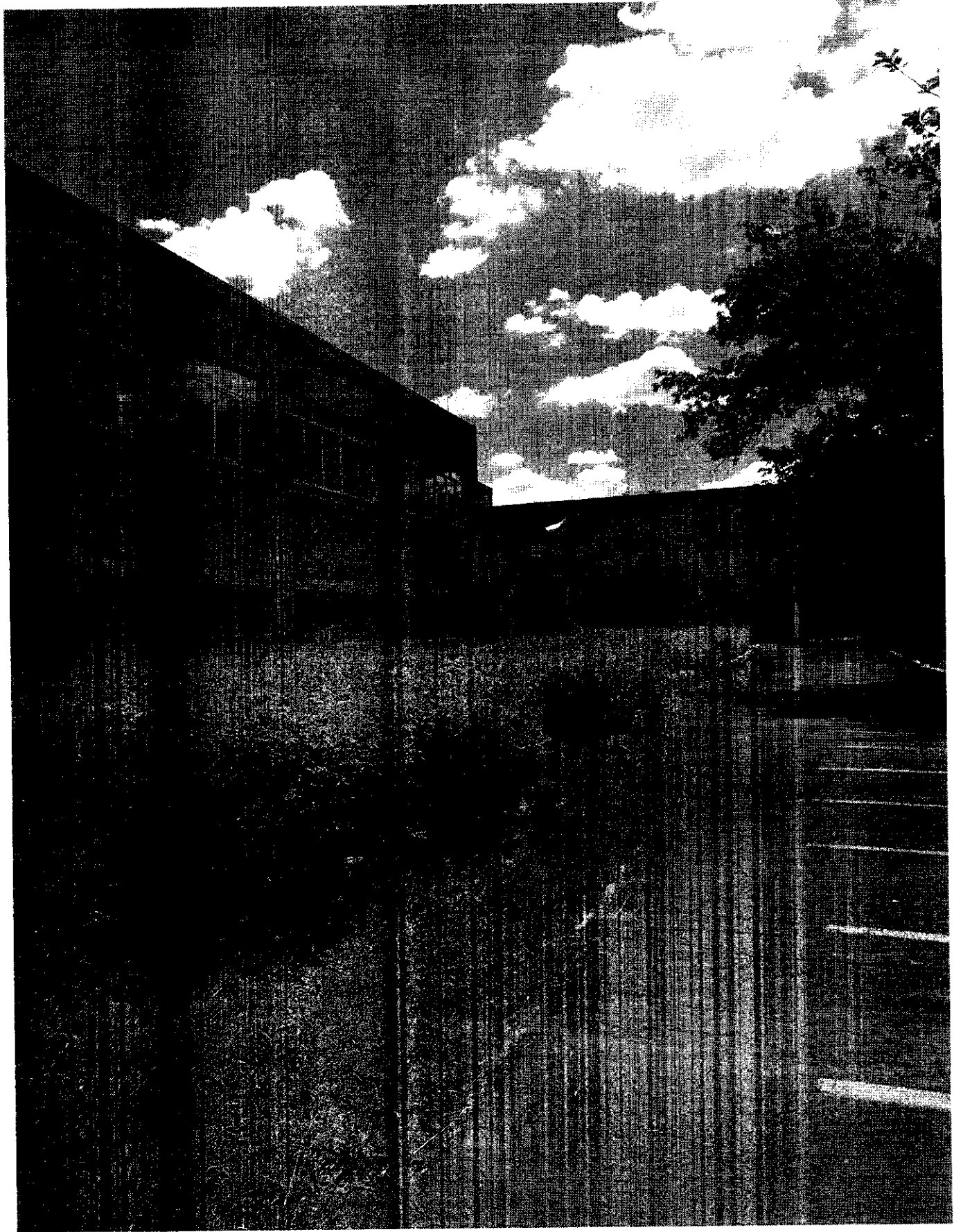


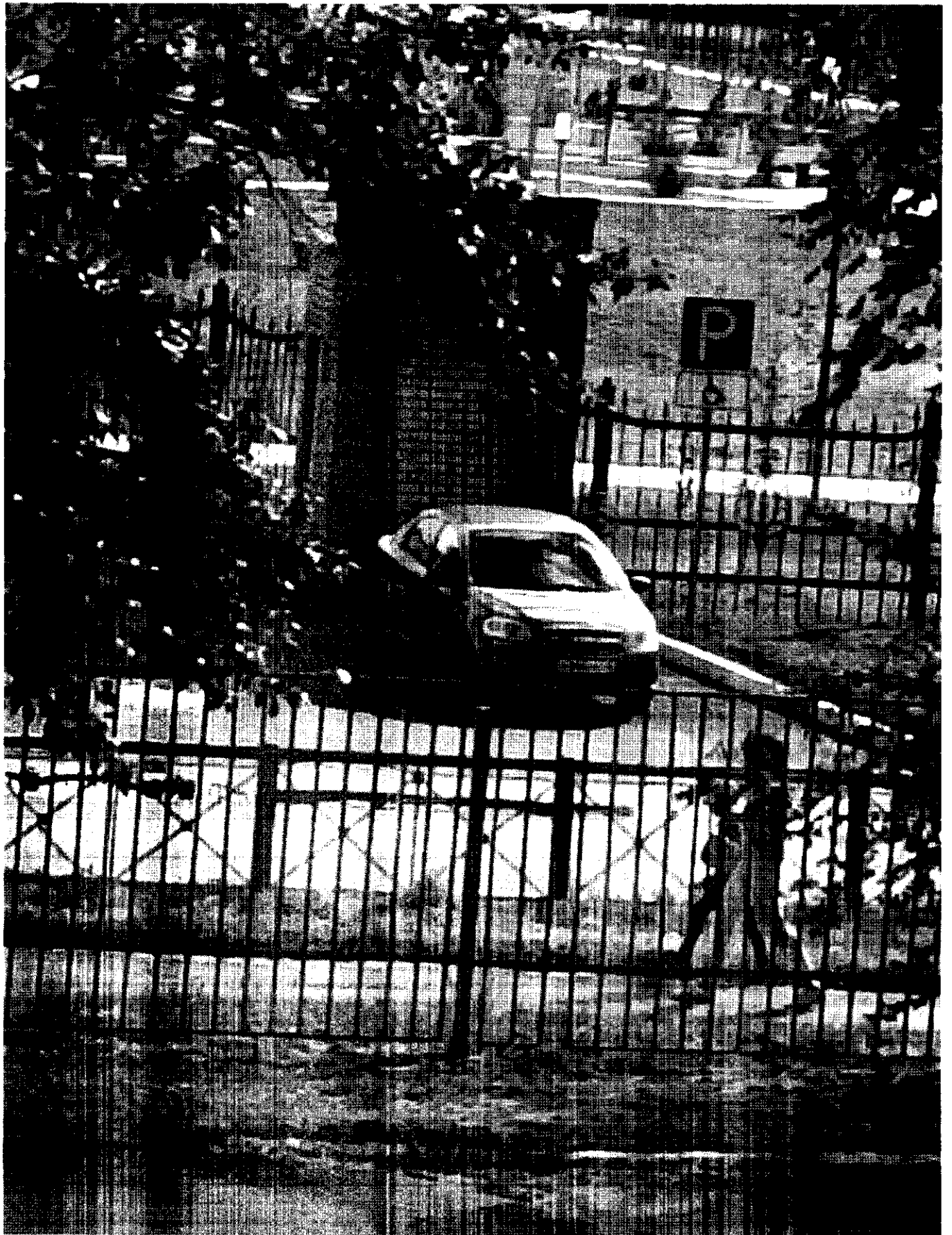




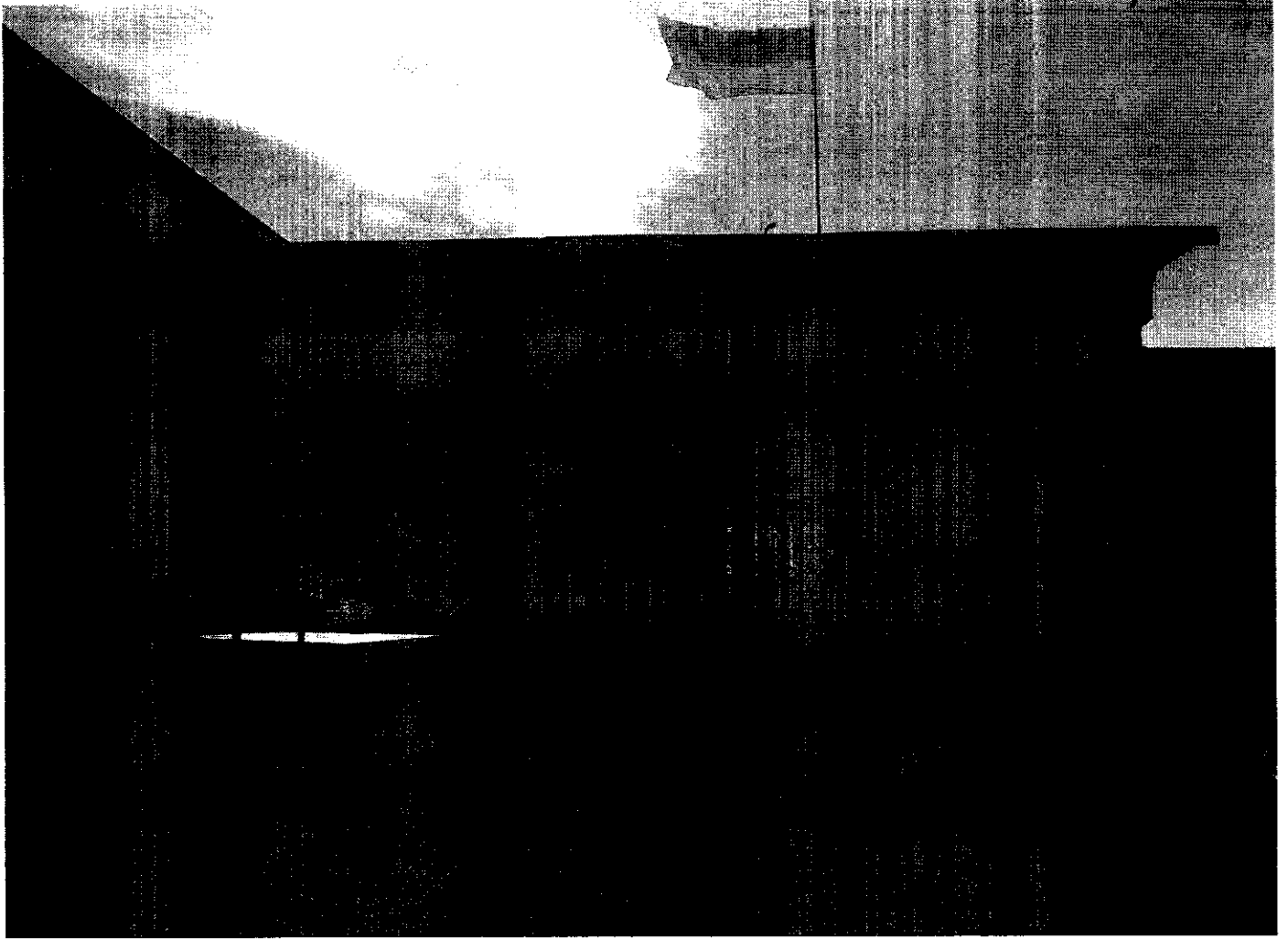




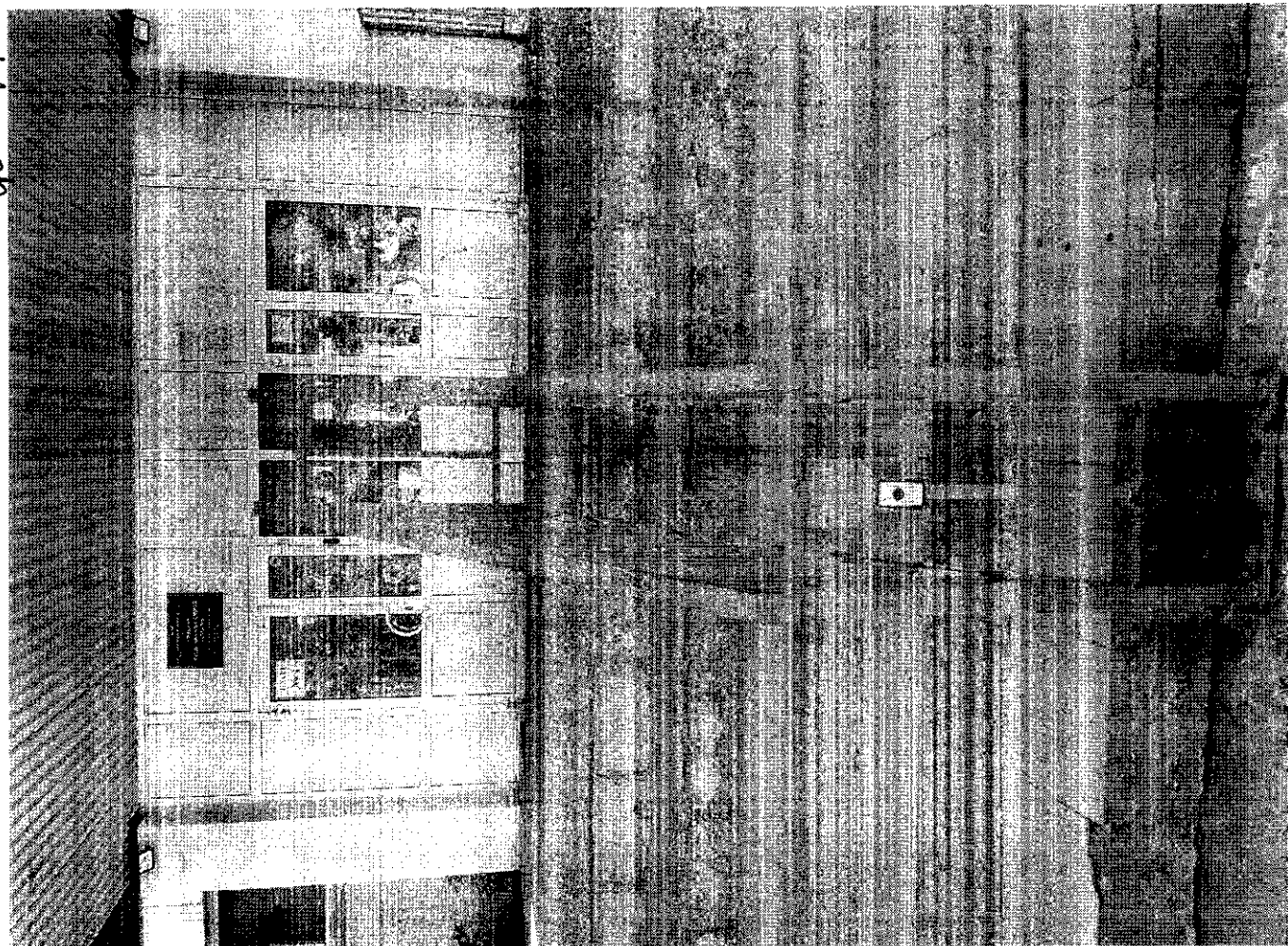




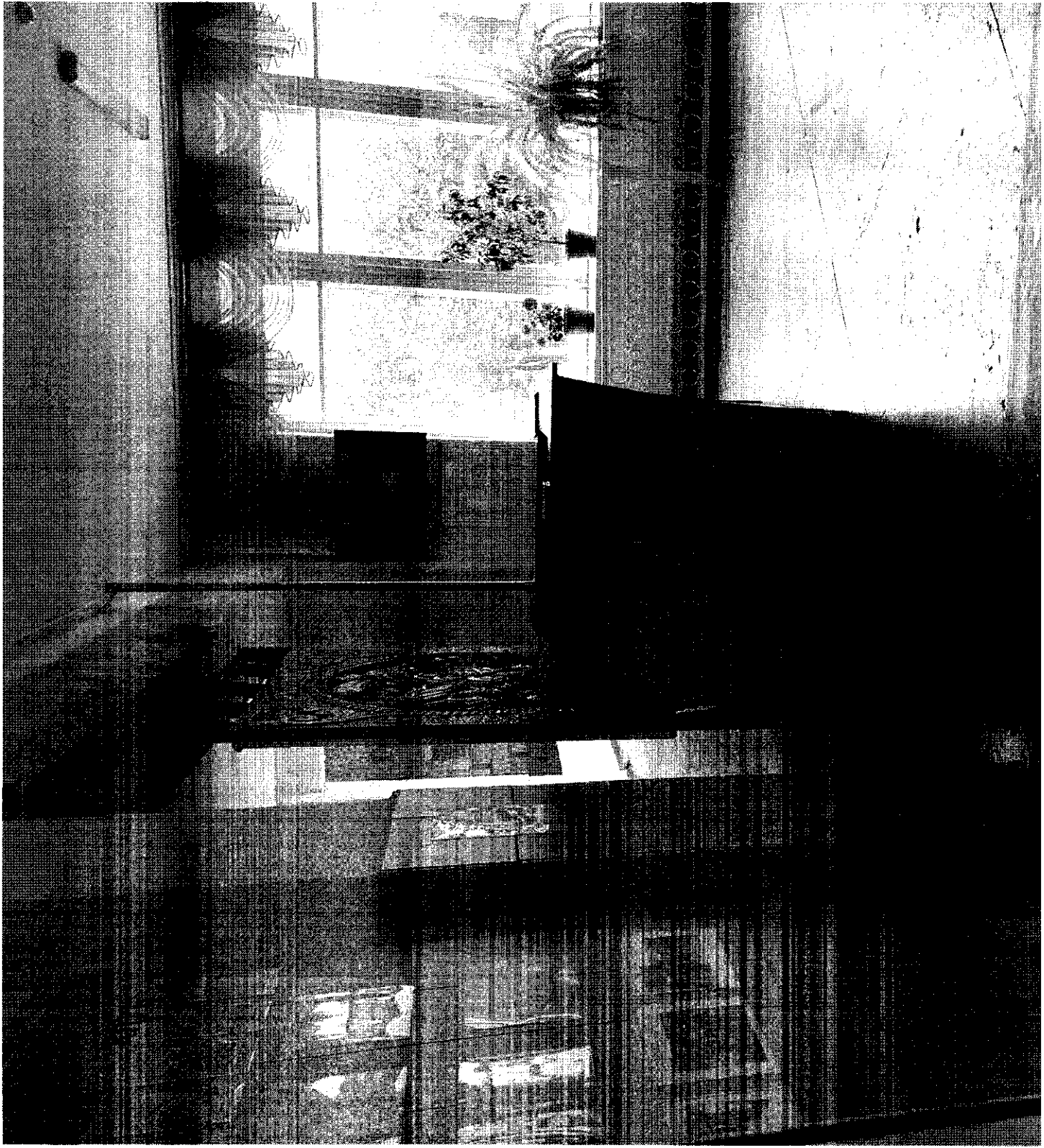
оригинал



000-11



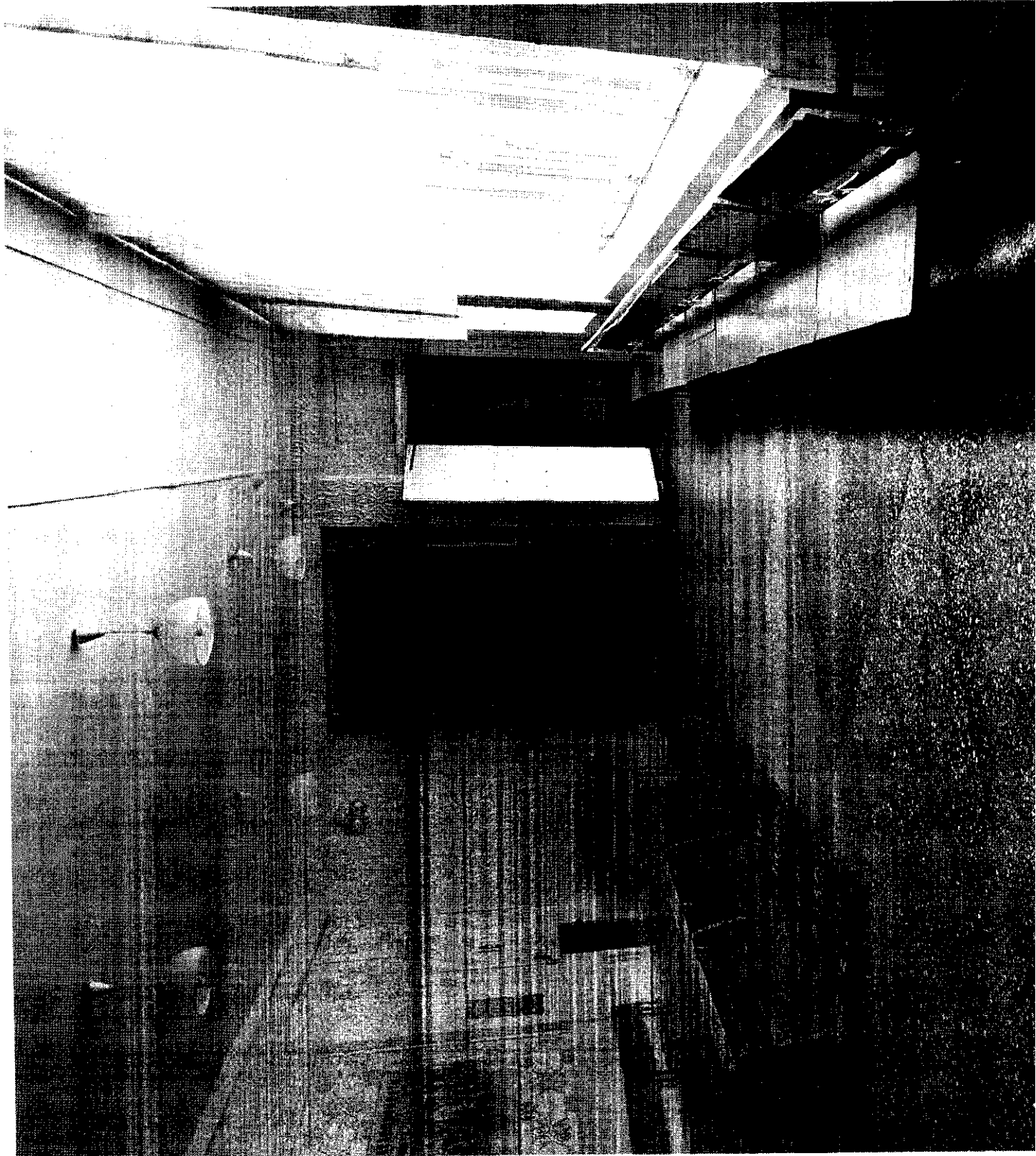
oporo 12



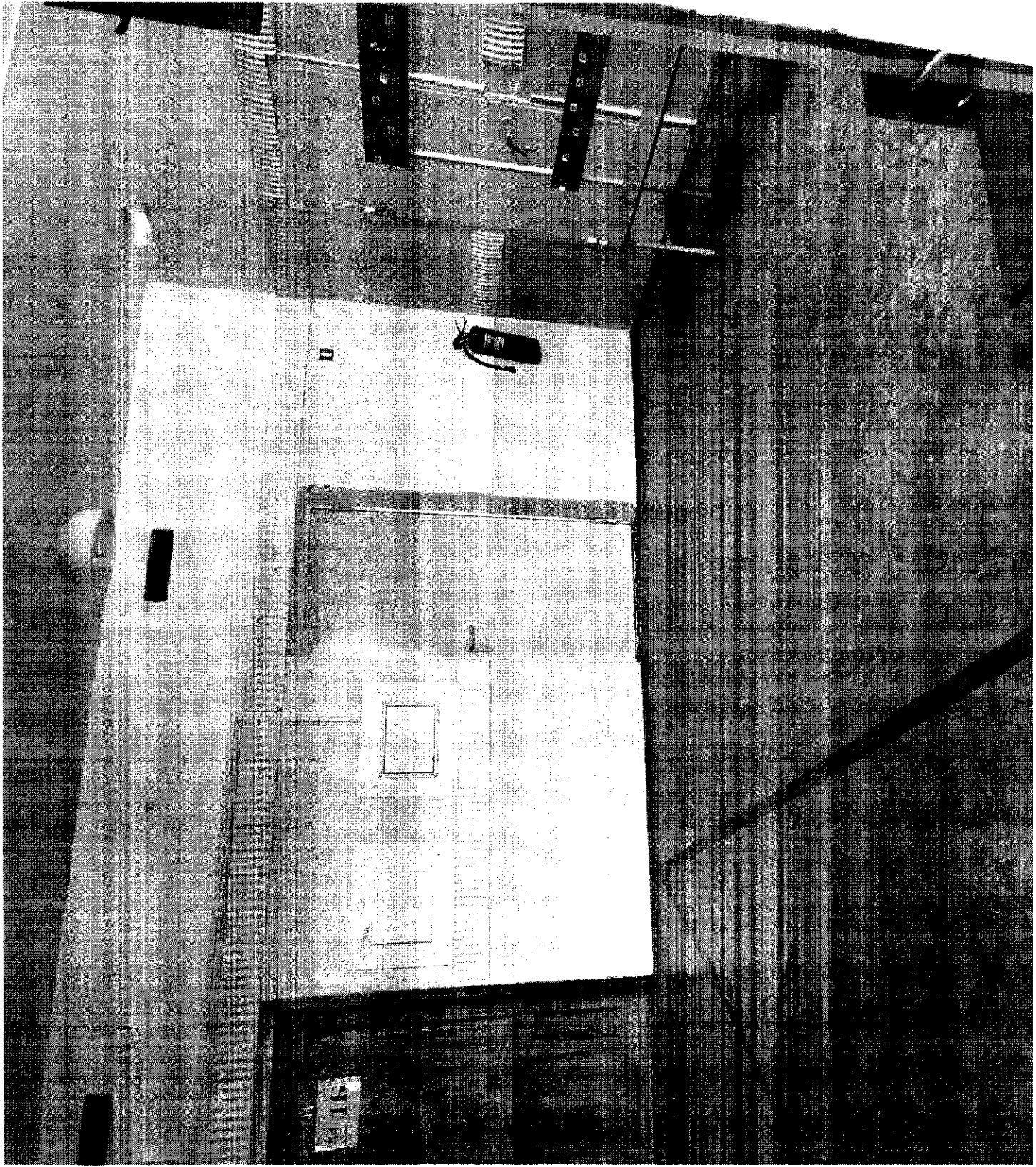
qoro 13



h 1 2000

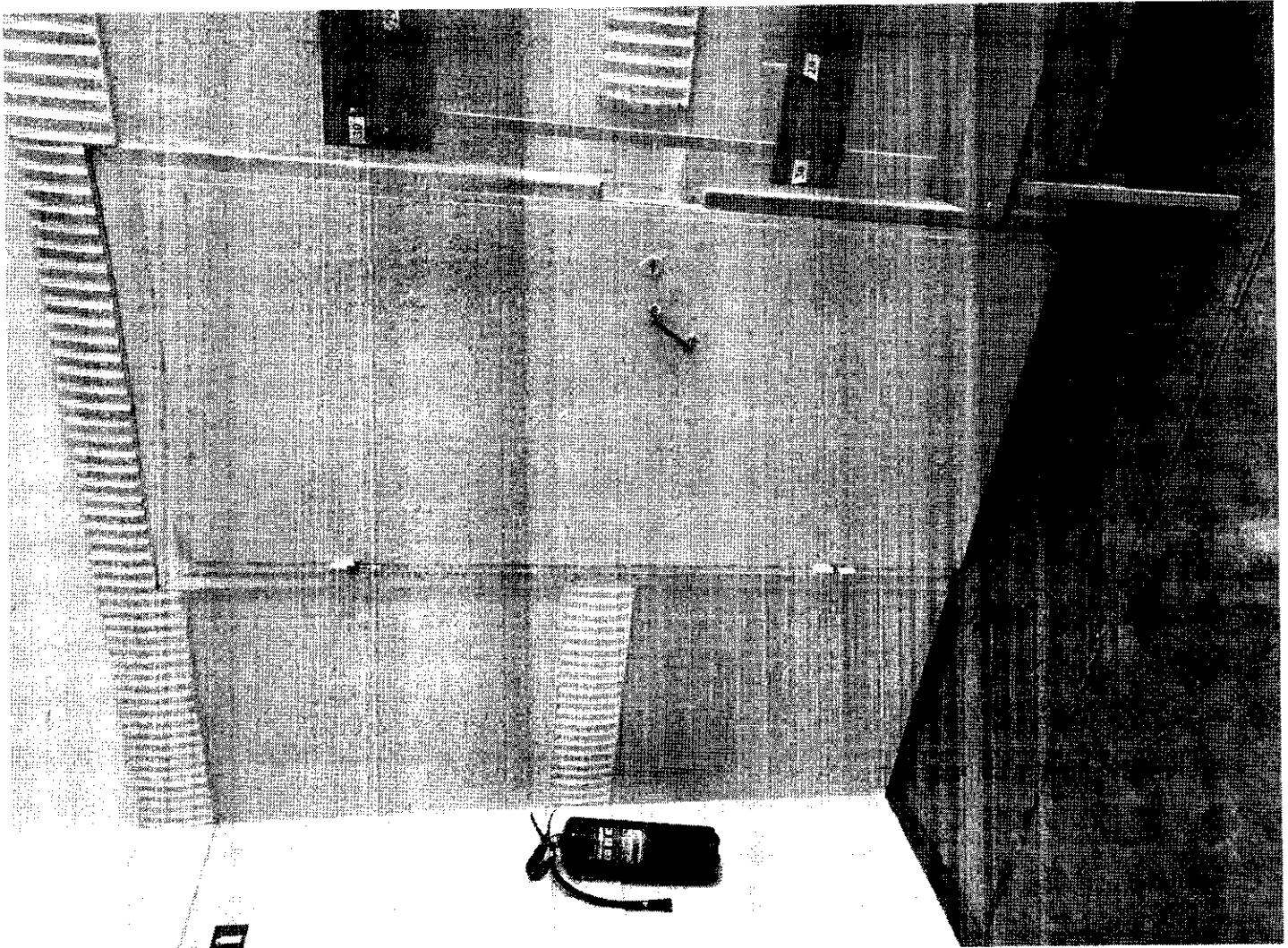


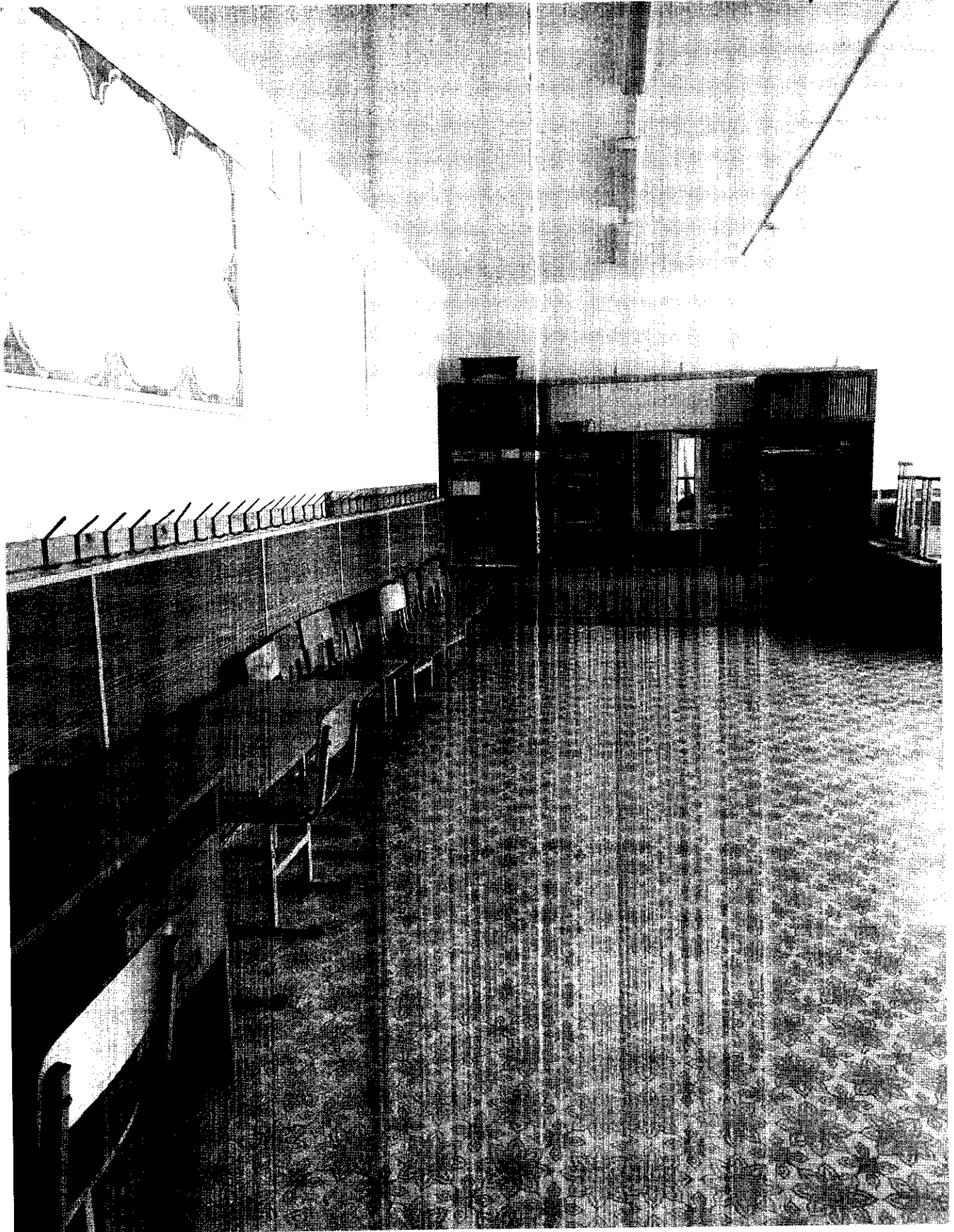
51 avad





91 avadp

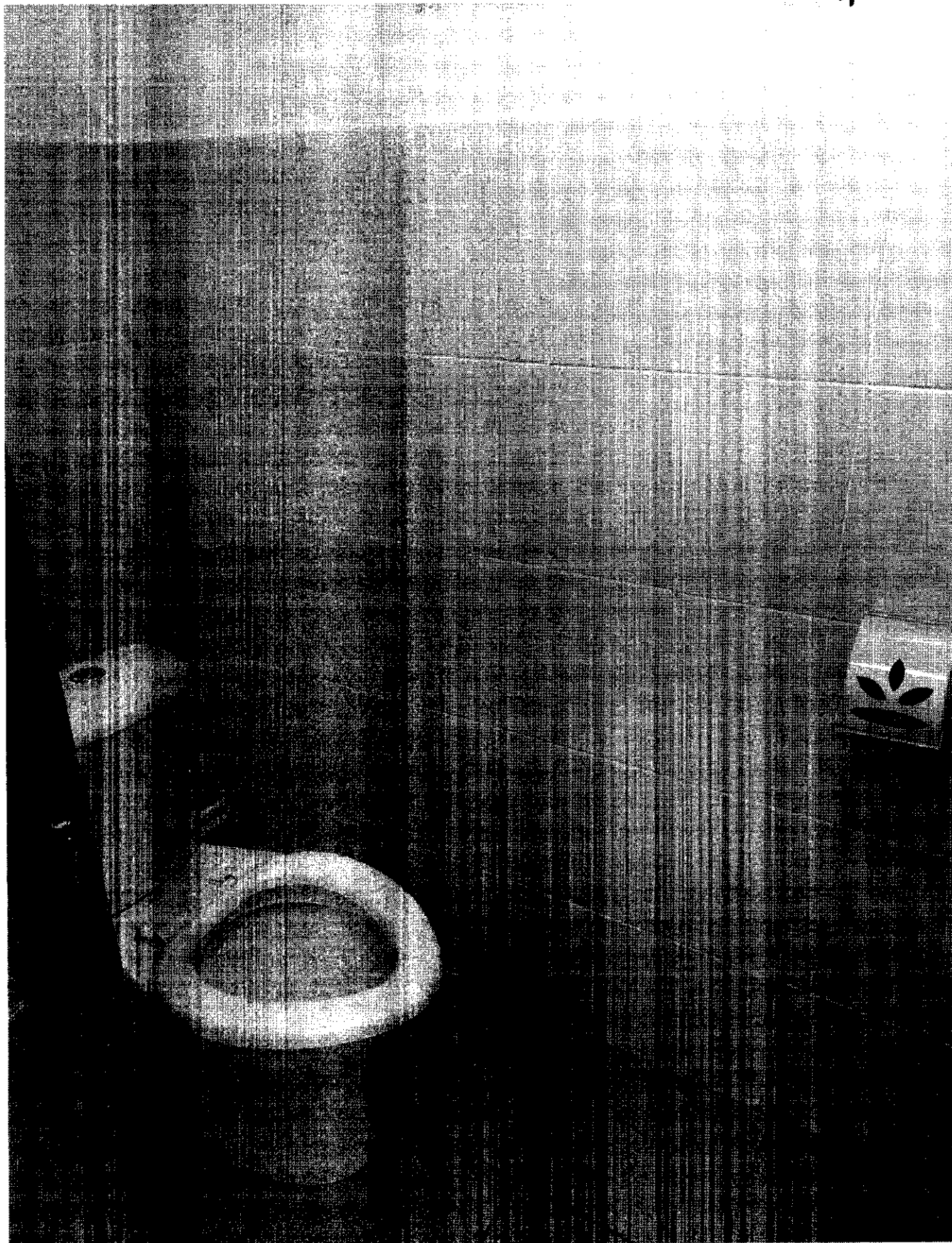


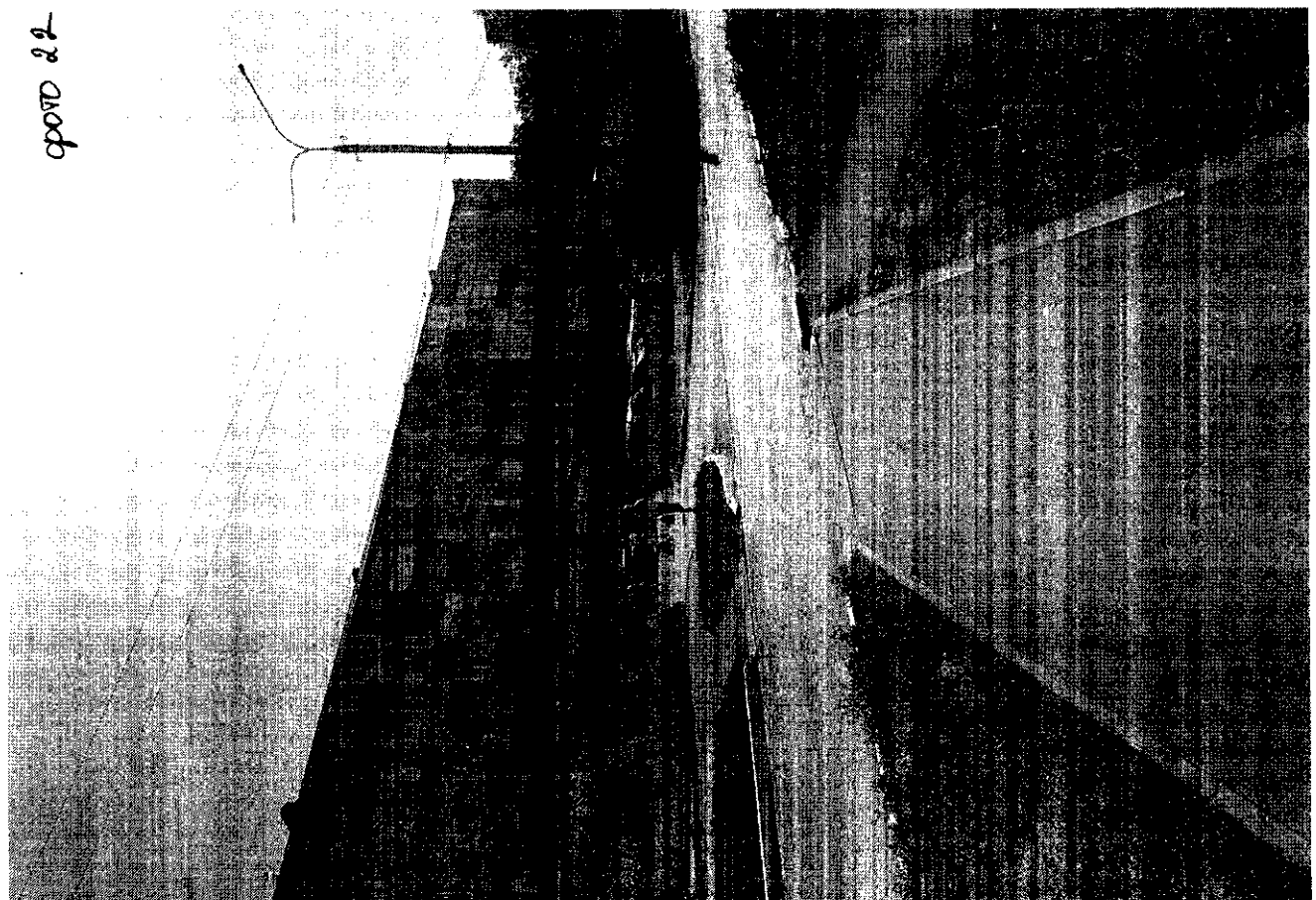


OPOTO 18



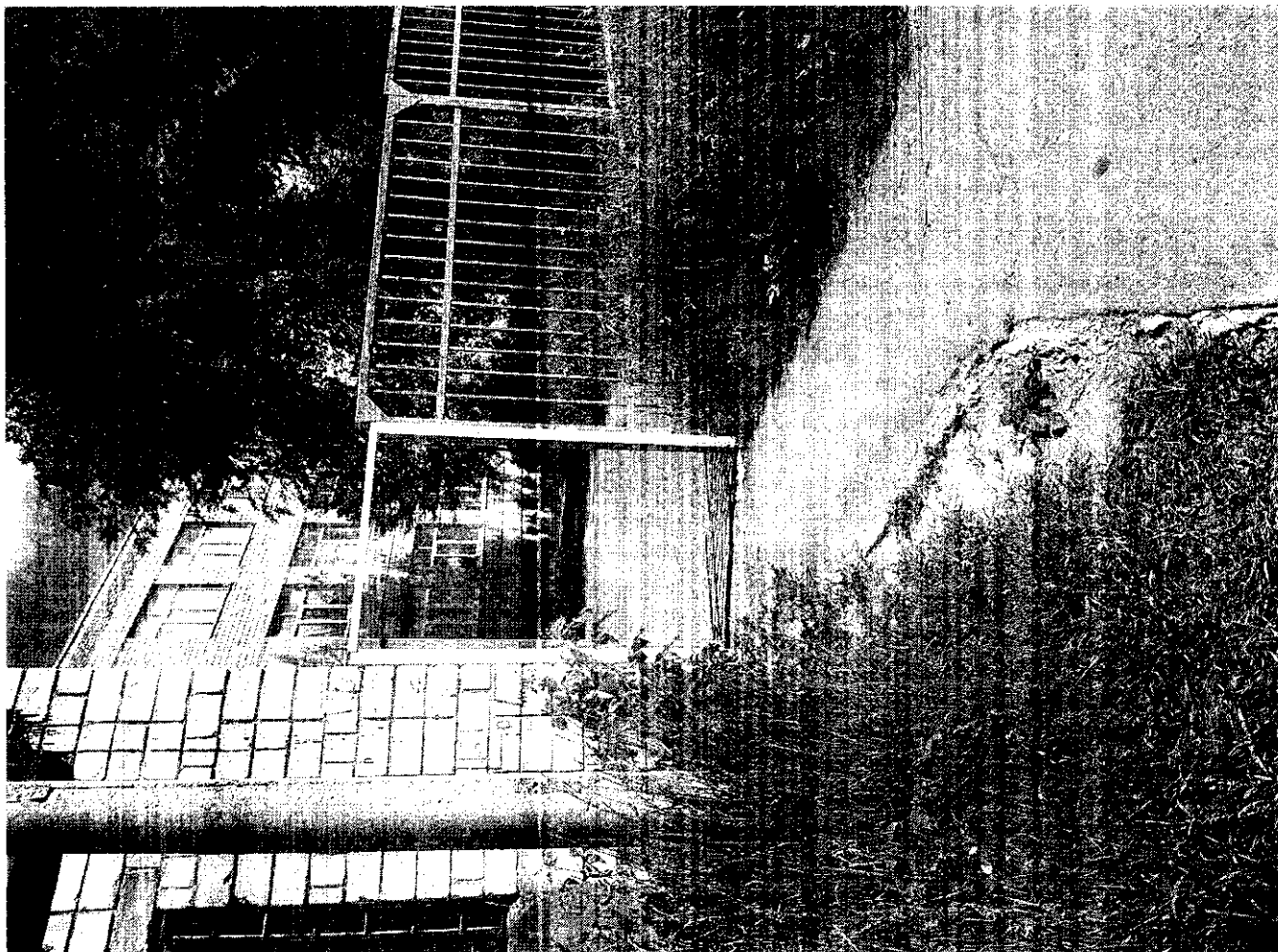




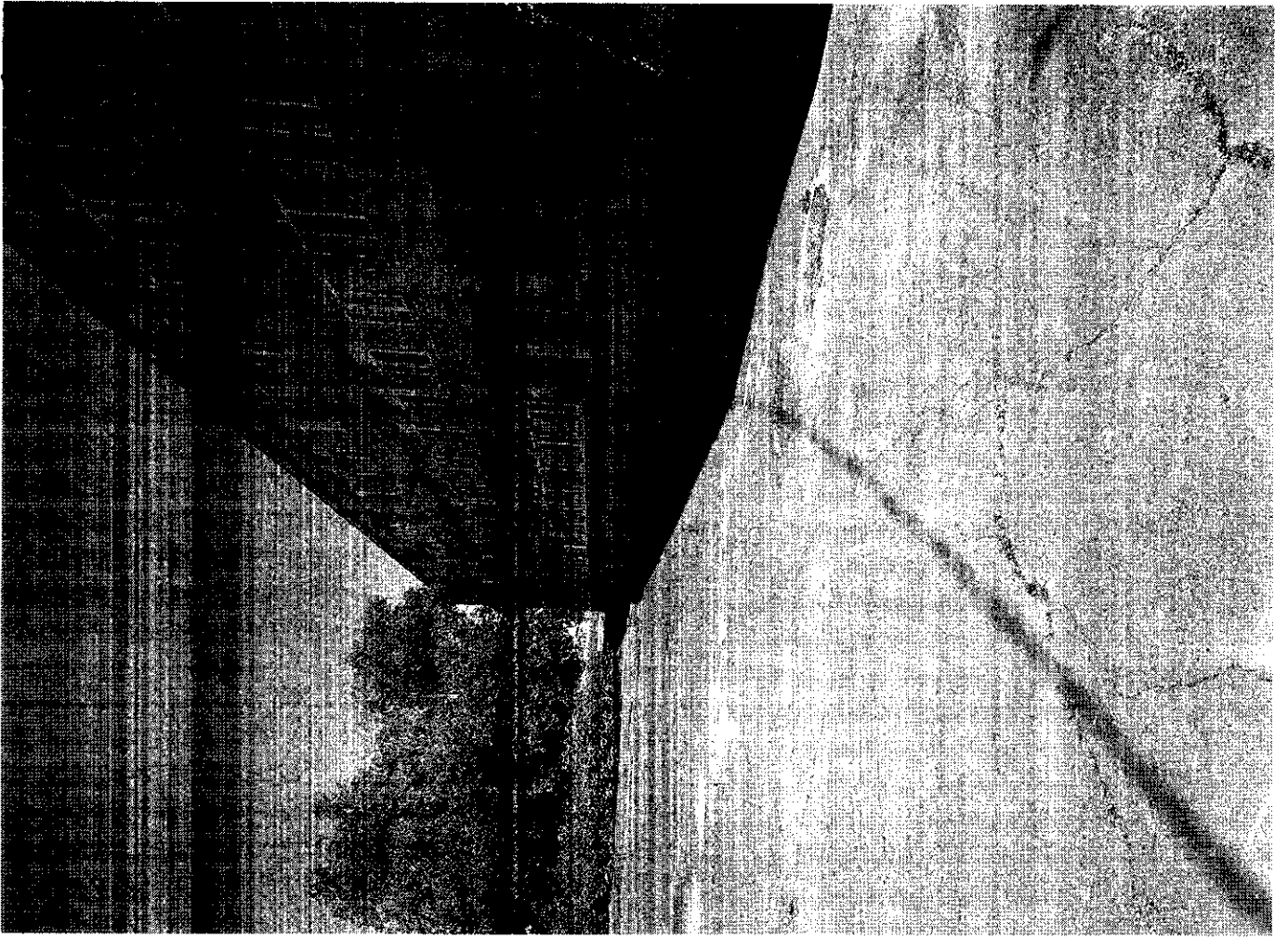


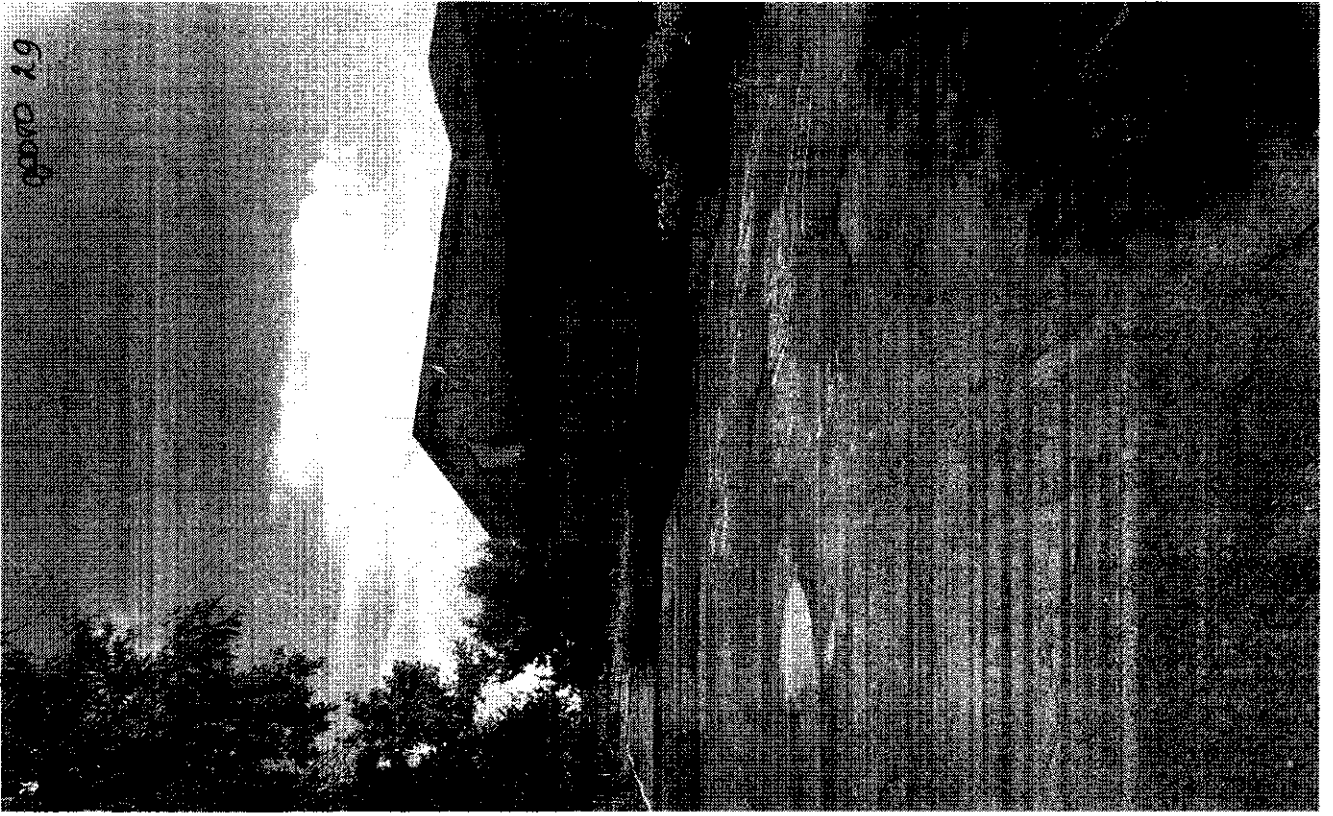
page 23











67 0418